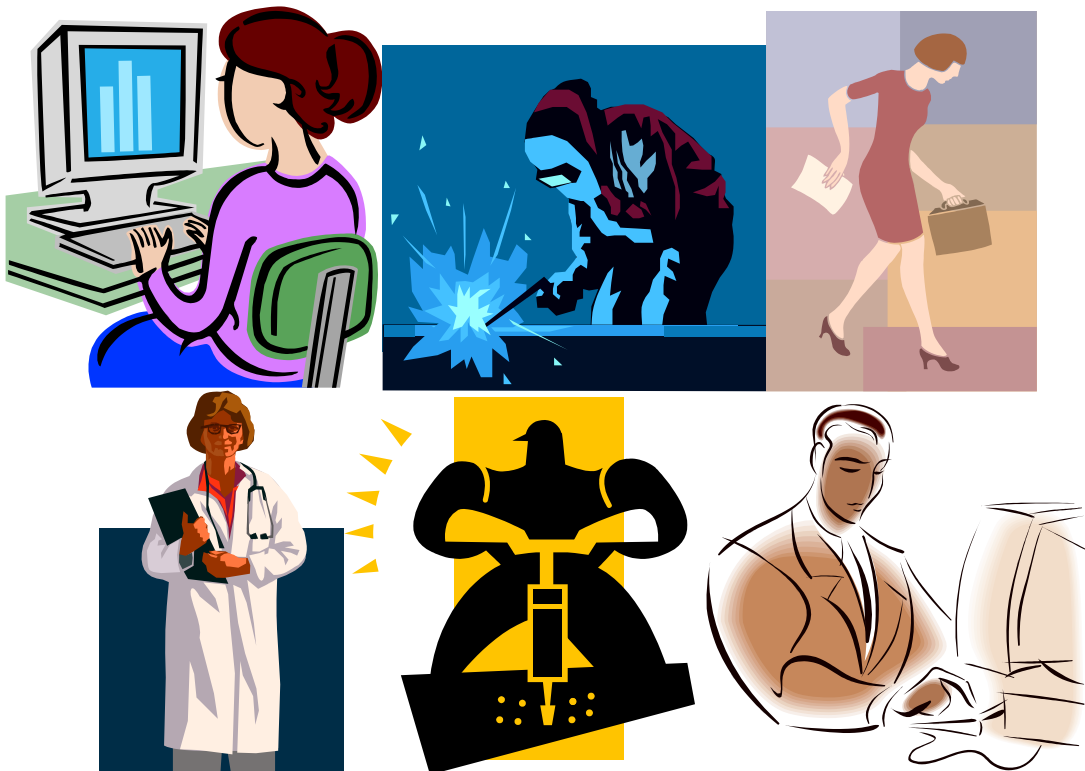




POWIATOWY URZĄD PRACY W GDYNI

**MONITORING ZAWODÓW
DEFICYTOWYCH I NADWYŻKOWYCH
W SOPOCIE W I PÓŁROCZU 2012**



Październik 2012

SPIS TREŚCI

WSTĘP.....	3
I. ANALIZA BEZROBOTNYCH MIESZKANCÓW SOPOTU WG ZAWODÓW.....	4
II. ANALIZA OFERT PRACY WG ZAWODÓW.....	10
III. ANALIZA ZAWODÓW DEFICYTOWYCH I NADWYŻKOWYCH.....	12
WNIOSKI.....	

WSTĘP

Powiatowy Urząd Pracy w Gdyni realizując zalecenia wynikające z Ustawy z dnia 20 kwietnia 2004r. o promocji zatrudnienia i instytucjach rynku pracy (Dz. u. z 2008r. nr. 69, poz. 415 z późn. zm.) przygotował kolejny ranking zawodów deficytowych i nadwyżkowych w Sopocie.

Raport ten jest oparty na sprawozdaniu MPIPS-01(załączniki 2 i 3) i obejmuje analizę struktury osób zarejestrowanych w tut. Urzędzie w I półroczu 2011r., analizę napływu bezrobotnych w tym okresie, a także ofert pracy złożonych przez pracodawców. Analiza ta dotyczy w szczególności zawodów deficytowych i zawodów nadwyżkowych. Przez **zawód deficytowy** należy rozumieć zawód, na który występuje na rynku pracy wyższe zapotrzebowanie niż liczba osób poszukujących pracy w tym zawodzie, natomiast przez **zawód nadwyżkowy** należy rozumieć zawód, na który występuje na rynku pracy mniejsze zapotrzebowanie niż liczba osób poszukujących pracy w tym zawodzie. W niniejszym opracowaniu zwrócono również uwagę na tzw. zawody zrównoważone czyli takie, wśród których istnieje równowaga pomiędzy ofertami pracy, a poszukującymi jej bezrobotnymi, zarejestrowanymi w tut. Urzędzie.

Podczas interpretacji danych z załączników do sprawozdania z MPIPS brane były pod uwagę duże grupy zawodowe, grupy elementarne, struktura ofert pracy i bezrobotnych według PKD oraz według działalności ostatniego miejsca pracy.

Ranking zawodów deficytowych i nadwyżkowych w Sopocie służy do określenia działań, mających na celu zwiększenie stabilności lokalnego rynku pracy i usprawnienie jego funkcjonowania. Wiedza na temat zachodzących zmian ułatwia podejmowanie odpowiednich decyzji przez instytucje rynku pracy, pracodawców, ośrodki szkoleniowe i edukacyjne oraz bezrobotnych. Informacje o zawodach nadwyżkowych i deficytowych pozwalają pracodawcom dostosować wymagania wobec kandydatów do pracy, bezrobotnym - kwalifikacje, a wszelkim instytucjom, które związane są z nauczaniem - kierunki kształcenia do potrzeb lokalnego rynku pracy.

I. Analiza bezrobotnych wg zawodów w Sopocie. Stan w końcu I półrocza 2012 roku.

Poniższa analiza przedstawia stan bezrobocia na koniec I półrocza 2012 roku w Sopocie, na podstawie 37 dużych grup zawodowych (kod 2-cyfrowy), 209 elementarnych grup zawodowych (kod 4-cyfrowy) oraz 350 zawodów, ujętych w klasyfikacji zawodów. Na koniec I- półrocza 2012 roku w Powiatowym Urzędzie Pracy w Gdyni łącznie zarejestrowanych było **801** bezrobotnych mieszkańców Sopotu, z czego **439** stanowiły kobiety (55%). W porównaniu z analogicznym okresem ubiegłego roku, liczba ta wzrosła o 134 osoby (zarejestrowanych było 667 mieszkańców Sopotu). Wzrost liczby osób bezrobotnych może świadczyć o tym, że sytuacja na rynku pracy stopniowo się pogarsza.

Wśród osób bezrobotnych znajdowały się **732** osoby posiadające przygotowanie zawodowe oraz **69** osób bez zawodu. Liczba osób bez zawodu w stosunku do I półrocza 2011 roku wzrosła jedynie o 16 osób. W grupie osób bezrobotnych, posiadających przygotowanie zawodowe zanotowano dość widoczny wzrost. W tym wypadku różnica wynosi 118 osób.

Analiza osób bezrobotnych z Sopotu wg zawodów wskazuje, iż najliczniej reprezentowanymi profesjami byli:

- Sprzedawca- 73 (9,1%)
- Bez zawodu – 69 (8,6%)
- Ekonomista – 18 (2,2%)
- Technik ekonomista – 15 (1,9%)
- Sprzedawca w branży przemysłowej – 15 (1,9%)
- Ślusarz -15 (1,9%)
- Technik prac biurowych -13 (1,6%)
- Robotnik gospodarczy – 13 (1,6%)
- Księgowy – 12 (1,5%)
- Magazynier – 11 (1,4%)

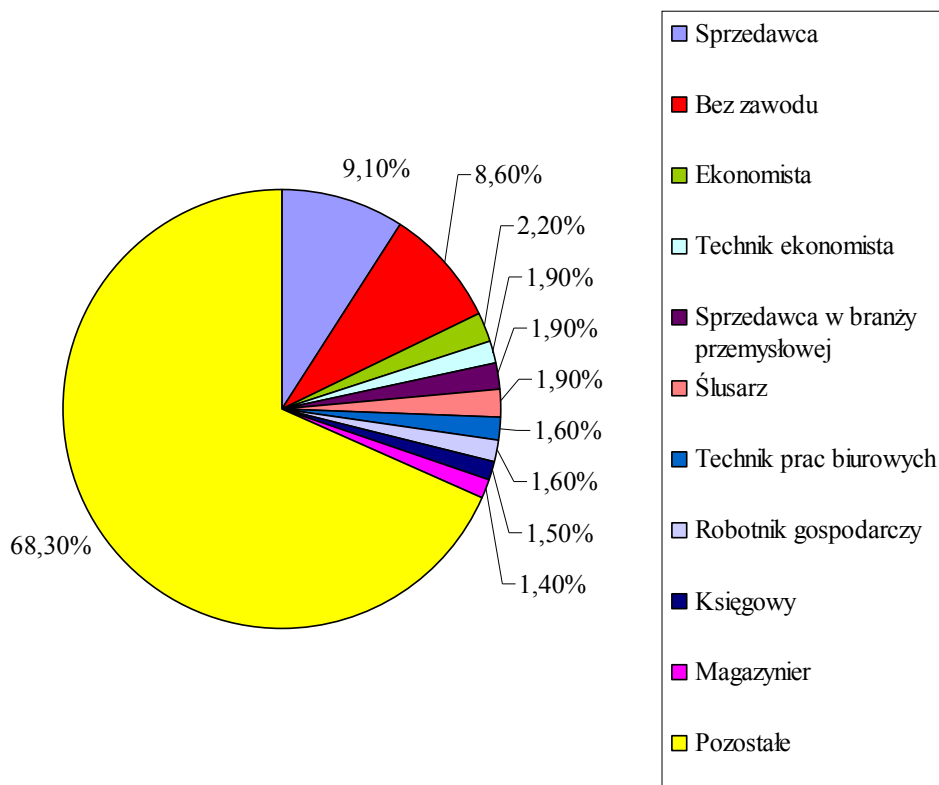
W porównaniu z I półroczem 2011 roku, w rankingu zawodów osób bezrobotnych nie ma takich zawodów jak: specjalista ds. marketingu i handlu, kucharz, technik handlowiec, technik administracji oraz kierowca samochodu osobowego. Pojawiły się natomiast 4 nowe zawody - sprzedawca w branży przemysłowej, robotnik gospodarczy, księgowy oraz magazynier. W przypadku – sprzedawców - najliczniejsza reprezentacja przedstawicieli tegoż właśnie zawodu spowodowana może być faktem, iż wiele osób kończy lokalne szkoły zawodowe lub średnie o kierunku handlowym, a na rynku pracy nie ma tak dużego zapotrzebowania na pracowników posiadających ww. wykształcenie. Warto zauważyć, iż w czołówce rankingu znajdują się także bezrobotni sprzedawcy w branży przemysłowej. Ogromna rotacja

charakterystyczna dla tego zawodu oraz stosunkowa łatwość w nabywaniu kwalifikacji sprzedawcy powoduje, że jest to zwykle najliczniej reprezentowana grupa zawodowa.

Ponadto w czołówce znajduje się również ekonomista i technik ekonomista. Przyczyny mogą być podobne jak w przypadku sprzedawców. Osób kończących szkoły średnie lub wyższe o kierunku ekonomicznym, jest znacznie więcej niż miejsc pracy oferowanych dla pracowników o tym wykształceniu. Wnikliwe zbadanie niektórych cech poszczególnych osób tworzących grupy bezrobotnych ekonomistów i techników ekonomistów wskazuje na pewne podobieństwa charakteryzujące całą grupę. W przeważającej części są to kobiety w wieku 45 – 59 lat, z długoletnią przerwą w wykonywaniu swojego zawodu, długotrwale bezrobotne, bez umiejętności posługiwania się podstawowymi programami komputerowymi, bez znajomości języków obcych. Dodatkowo osoby te odznaczają się zwykle małym zainteresowaniem podnoszenia swoich kwalifikacji, małą mobilnością przestrzenną (pracować chcą jedynie na terenie Sopotu) i aktywnością w poszukiwaniu oraz ogólnie niewielkim zapalem do podjęcia pracy. Natomiast stosunkowo wysokimi wymaganiami, co do ewentualnej pracy.

Poniższy wykres przedstawia zawody osób zarejestrowanych w Powiatowym Urzędzie Pracy w Gdyni jako bezrobotni z terenu Sopotu. Stan na koniec I półrocza 2012r.

Struktura bezrobotnych wg zawodów w Sopocie. Stan w końcu 2011 roku.



Analiza bezrobotnych mieszkańców Sopotu w końcu I półrocza 2012 roku według dużych grup zawodów.

Analizując strukturę osób bezrobotnych na podstawie dużych grup zawodowych (2-cyfrowy kod) ustalono, iż na koniec I półrocza 2012 roku na pierwszych miejscach znaleźli się:

- Sprzedawcy i pokrewni – 16,9%
- Specjaliści z dziedziny prawa, dziedzin społecznych i kultury – 7,6%
- Średni personel do spraw biznesu i administracji - 7,5%
- Specjaliści do spraw ekonomicznych i zarządzania – 6,6%
- Pracownicy usług osobistych – 6%.

W porównaniu do I półrocza 2011 roku klasyfikacja dużych grup zawodowych uległa pewnym zmianom. Zmiany te dotyczą jednak jedynie kolejności miejsc zajmowanych w rankingu. Sprzedawcy zajmujący pierwsze miejsce są jedyną grupą zawodów jaka pozostała na niezmienionej pozycji w rankingu. Na podstawie powyższych danych można stwierdzić, że w czołówce nie ma żadnych zawodów technicznych. Układ ten jest doskonałym dowodem na poparcie tezy o nadmiarze na rynku pracy osób z wykształceniem humanistycznym, mającym swe źródło w funkcjonowaniu na terenie Trójmiasta dużej liczby szkół i uczelni o takim właśnie profilu.

Analizując strukturę osób bezrobotnych na podstawie elementarnych grup zawodowych (kod 4-cyfrowy) ustalono, iż w końcu I półrocza 2012 roku na pierwszych miejscach znaleźli się:

- Sprzedawcy sklepowi (ekspedienci) – 14,1%
- Ekonomisci – 2,5%
- Specjaliści do spraw administracji i rozwoju – 2,3%.

W porównaniu z I półroczem 2011 roku, w I półroczu 2012 roku czołowe miejsca w rankingu elementarnych grup zawodowych nie uległy zbyt dużym zmianom. Miejsce grupy zawodowej ślusarze i pokrewni zajęła grupa– specjaliści ds. administracji i rozwoju.

Napływ bezrobotnych według zawodów w Sopocie w I półroczu 2012 roku.

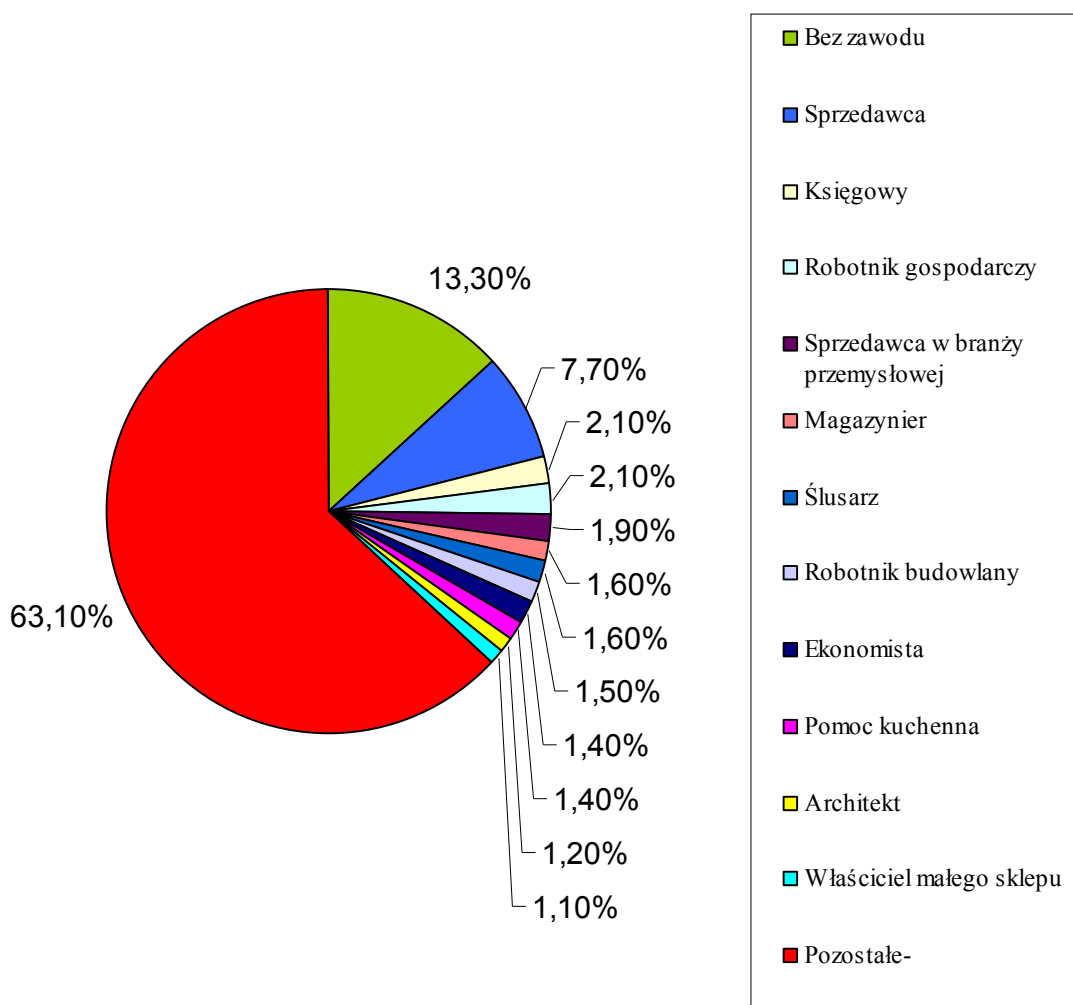
W I półroczu roku 2012 w Powiatowym Urzędzie Pracy w Gdyni zarejestrowało się **722** mieszkańców Sopotu. W porównaniu z analogicznym okresem ubiegłego roku, liczba ta wzrosła niewiele bo o 21 osób.

Wśród bezrobotnych znajdowało się **626** osób posiadających przygotowanie zawodowe oraz **96** osób bez zawodu. Liczba osób bez zawodu w stosunku do I półrocza 2011 roku wzrosła o 16 osób. Niewielki wzrost nastąpił w grupie osób bezrobotnych, posiadających przygotowanie zawodowe. W tym wypadku różnica wynosiła 5 osób.

Najliczniej reprezentowane zawody przez Sopocian zarejestrowanych jako bezrobotni w I półroczu 2012 roku:

- Bez zawodu- 96 osób (13,3%)
- Sprzedawca – 56 (7,7%)
- Księgowy – 15 (2,1%)
- Robotnik gospodarczy- 15 (2,1%)
- Sprzedawca w branży przemysłowej – 14 (1,9%)
- Magazynier – 12 (1,6%)
- Ślusarz – 12 (1,6%)
- Robotnik budowlany – 11 (1,5%)
- Ekonomista – 10 (1,4%)
- Pomoc kuchenna – 10 (1,4%)
- Architekt – 9 (1,2%)
- Właściciel małego sklepu – 8 (1,1%).

Struktura napływu bezrobotnych wg zawodów w powiecie m. Sopot w I półroczu 2012r.



Na podstawie powyższych danych widzimy, że najliczniej napływały do bezrobocia w I półroczu 2012 roku osoby bez zawodu. Wysokie drugie miejsce zajmowali sprzedawcy. Taka sama sytuacja miała miejsce w analogicznym okresie roku ubiegłego. Różnicę stanowi jedynie niewielki wzrost w liczebności grupy. W I półroczu 2011 roku zarejestrowano 53 sprzedawców tzn. o 3 mniej niż w roku bieżącym. Napływ i odpływ osób bezrobotnych w tym zawodzie od lat charakteryzuje się wyjątkowo dużą dynamiką. Powodem tego są m.in. przyczyny ekonomiczne zmuszające pracodawców (szczególnie właścicieli małych sklepów i hurtowni) do redukcji etatów w ramach oszczędności. Ponadto ponieważ nierzadko praca sprzedawcy wiąże się z niskimi wynagrodzeniami oraz z niekorzystnymi warunkami pracy, wielu sprzedawców dosyć często (częściej niż ma to miejsce w innych zawodach) zmienia pracodawcę. Innym czynnikiem wpływającym na dużą rotację jest podejmowanie pracy

sprzedawcy przez osoby nie posiadające kwalifikacji w tym kierunku, co niestety często niekorzystnie wpływa na opinię pracodawcy o nowym pracowniku i w konsekwencji powoduje utratę pracy. W czołówce znalazły się również takie zawody jak: ślusarz, robotnik gospodarczy, magazynier, robotnik budowlany. W części przypadków przyczyną znacznej liczby rejestrujących się bezrobotnych były redukcje etatów lub całkowite likwidacje zakładów. W porównaniu z I półroczem 2011 roku z czołówki zniknęły takie zawody jak technik handlowiec, czy kucharz. Powyższe dane świadczą o tym, iż nawet w tak specyficznym mieście jakim jest Sopot, zauważalne są zmiany zarówno w gospodarce, jak i na rynku pracy – choć skalę ich, ze względu na bardzo niską stopę bezrobocia występującą w Sopocie, można by nazwać „mikroskalą”. Zmniejszenie napływu do bezrobocia kucharzy jest jak najbardziej pozytywnym sygnałem mówiącym o rosnącym turystycznym i gastronomicznym potencjale miasta oraz o racjonalnym wykorzystywaniu wykwalifikowanych kadr.

Analizując strukturę napływu osób bezrobotnych w I półroczu 2012r. na podstawie dużych grup zawodowych ustalono, iż najwyższy wskaźnik procentowy osiągnęły takie grupy jak:

- Sprzedawcy i pokrewni – 15,6%
- Specjaliści z dziedziny prawa, dziedzin społecznych i kultury – 8%
- Specjaliści do spraw ekonomicznych i zarządzania – 6,7%.
- Pracownicy usług osobistych – 6,5%
- Średni personel do spraw biznesu i administracji – 6,2%.

W porównaniu z rokiem ubiegłym ranking uległ znacznym zmianom. W czołówce nadal pozostał sprzedawca, a także specjaliści z dziedziny prawa, dziedzin społecznych i kultury. Pojawiły się natomiast 3 nowe zawody: specjaliści do spraw ekonomicznych i zarządzania, pracownicy usług osobistych i średni personel do spraw biznesu i administracji.

Analizując strukturę napływu osób bezrobotnych w I półroczu 2012 roku na podstawie elementarnych grup zawodowych ustalono, iż najwyższy wskaźnik procentowy osiągnęły takie grupy jak:

- Sprzedawcy sklepowi (ekspedienci) – 12,8%
- Gospodarze budynków – 2,5%
- Specjaliści do spraw administracji i rozwoju – 2,4%
- Księgowi- 2,4%
- Pomoce i sprzętaczk biurowe, hotelowe i pokrewne – 2 %.

W czołówce, podobnie jak w roku ubiegłym nadal pozostała grupa - sprzedawcy sklepowi (ekspedienci). Wynika to z wcześniej opisanej specyfiki tego zawodu. Duża liczba bezrobotnych sprzedawców mogła być spowodowana niskim wynagrodzeniem i mało korzystnymi warunkami pracy. Prezentowane powyżej dane mogą być również wynikiem procesu wymiany kadry i poszukiwania pracowników z większymi umiejętnościami. W obrębie elementarnych grup zawodowych pojawiły się 4 nowe zawody m.in. specjaliści do spraw administracji i rozwoju.

II. Analiza ofert pracy wg zawodów w Sopocie w I półroczu 2012 roku.

W I półroczu 2011 roku sopoccy pracodawcy złożyli łącznie **181** ofert pracy. W I półroczu 2011 roku liczba ofert pracy była identyczna. Natomiast biorąc pod uwagę ubiegłe lata obserwujemy systematyczny spadek liczby zgłaszanych do Urzędu ofert pracy. W analizowanym okresie najwięcej ofert pracy wpłynęło do tut. Urzędu w zawodach:

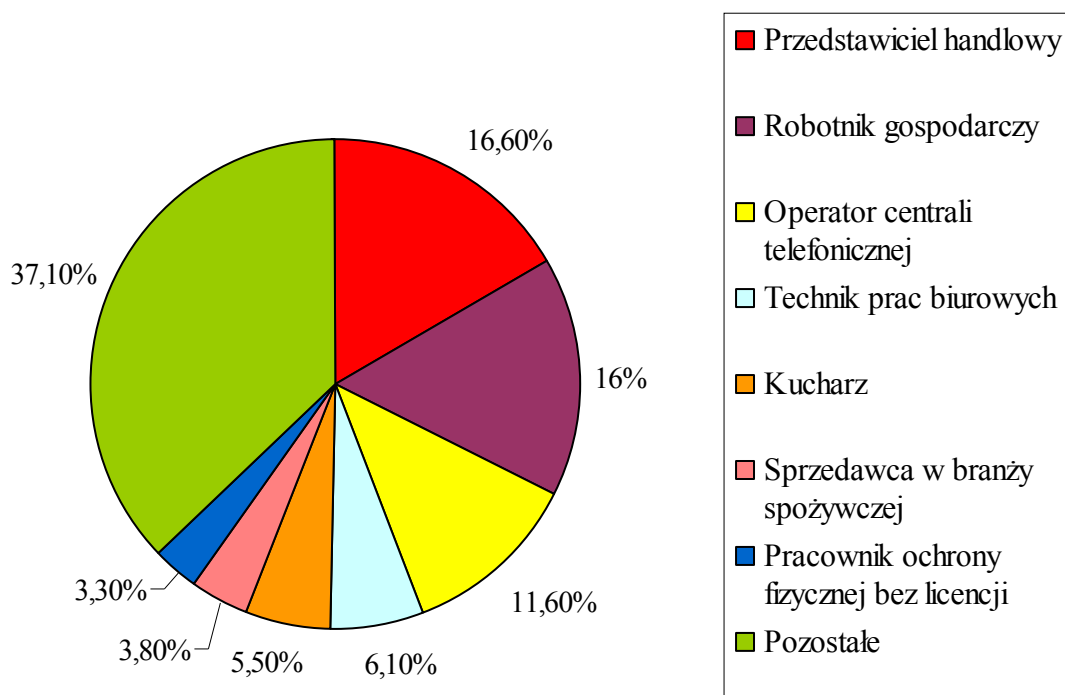
- Przedstawiciel handlowy – 30 ofert pracy (16,6%)
- Robotnik gospodarczy -29 (16%)
- Operator centrali telefonicznej -21 (11,6%)
- Technik prac biurowych- 11 (6,1%)
- Kucharz – 10 (5,5%)
- Sprzedawca w branży spożywczej – 7 (3,8%)
- Pracownik ochrony fizycznej bez licencji – 6 (3,3%).

Porównując oferty pracy z I półrocza 2011 roku i z I półrocza 2012 roku widzimy pewne różnice w zapotrzebowaniu na rynku pracy. W obu latach w czołówce rankingu znalazły się takie zawody jak: robotnik gospodarczy, kucharz, technik prac biurowych, przedstawiciel handlowy, pracownik ochrony fizycznej bez licencji. Jednak w I półroczu 2012 roku pojawiły się również nowe zawody, takie jak: operator centrali telefonicznej oraz sprzedawca w branży przemysłowej. Zwiększone zapotrzebowanie np. na robotnika gospodarczego świadczyć może o znacznym, jak na warunki niewielkiego Sopotu, zapotrzebowaniu na osoby do wykonywania prac prostych.

Poniższy wykres przedstawia strukturę zgłoszonych ofert pracy wg zawodów w I

półroczu 2012 roku.

Struktura zgłoszonych ofert pracy wg. zawodów w I półroczu 2012r.



Analizując strukturę zgłoszonych ofert pracy wg. dużych grup zawodowych zaobserwować można, iż najwięcej ofert pracy wpłynęło w obrębie takich grup jak:

- Pracownicy usług osobistych – 25%
- Średni personel do spraw biznesu i administracji – 20%
- Pracownicy obsługi klienta -13,3%
- Sekretarki, operatorzy urządzeń biurowych i pokrewni – 9,4%
- Sprzedawcy i pokrewni – 5%.

Struktura oferowanego zatrudnienia uległa znacznym zmianom. Po pierwsze pojawiły się trzy nowe grupy zawodowe na, które zwiększyło się zapotrzebowanie. Były to: sekretarki, operatorzy urządzeń biurowych i pokrewni, pracownicy obsługi klienta oraz średni personel do spraw biznesu i administracji. Grupa zawodu sprzedawcy i pokrewni spadła z miejsca drugiego na piąte.

Analiza struktury zgłoszonych ofert pracy wg. elementarnych grup zawodowych

wskazuje, iż najwięcej ofert pracy wpłynęło w obrębie takich grup jak:

- Gospodarze budynków – 16,6%
- Przedstawiciele handlowi – 16,6%
- Operatorzy centrali telefonicznych – 11,6%
- Pracownicy obsługi biurowej – 8,3%
- Kucharze – 5,5%.

Struktura oferowanego zatrudnienia w obrębie elementarnych grup zawodowych uległa w okresie ostatniego roku pewnym zmianom. W porównaniu z I półroczem 2011 roku pojawiły się dwie nowe grupy zawodów: operatorzy centrali telefonicznych oraz pracownicy obsługi biurowej. W czołówce rankingu pozostały takie grupy jak: gospodarze budynków, kucharze oraz przedstawiciele handlowi.

III. Analiza zawodów deficytowych i nadwyżkowych

Analizę zawodów deficytowych i nadwyżkowych w I półroczu 2012 roku w Sopocie przeprowadzono w oparciu o 350 profesji. Dla 298 profesji w badanym okresie nie było ofert pracy. Brak zapotrzebowania na pracowników oraz brak poszukujących pracy dotyczył 68 zawodów. Były to głównie zawody wymagające wysokich kwalifikacji lub wąskiej specjalizacji zawodowej np. biotechnolog, inżynier ogrodnictwa, inżynier elektronik, programista aplikacji, redaktor wydawniczy, dietetyk, aktor itd.

Przypadków gdzie pojawiły się oferty pracy, a nie było zarejestrowanych w tym zawodzie osób bezrobotnych (wartość wskaźnika deficytu wynosiła MAX) było 22.

Do zawodów deficytowych należy zaliczyć wszystkie te zawody, dla których wskaźnik nadwyżki (stosunek średniej miesięcznej liczby zgłoszonych ofert pracy w danym zawodzie do średniej miesięcznej liczby zarejestrowanych bezrobotnych w danym zawodzie) jest większy od 1,1. Poniższa tabela przedstawia te zawody, na które był popyt, natomiast nie było siły roboczej.

Zawody deficytowe w Sopocie w I półroczu 2012 roku.

L.p.	Kod zawodu	Nazwa zawodu	Wskaźnik intensywności deficytu zawodów
1.	332203	Przedstawiciel handlowy	10,0000
2	911203	Pokojowa	4,0000
3	522304	Sprzedawca w branży spożywczej	3,5000
4	242307	Specjalista do spraw kadr	3,0000
5	541307	Pracownik ochrony fizycznej bez licencji	3,000
6	325402	Technik masażysta	2,0000
7	515303	Robotnik gospodarczy	1,9333
8	411004	Technik prac biurowych	1,8333
9.	512001	Kucharz	1,6667
10	243305	Specjalista do spraw sprzedaży	1,5000

W odniesieniu do zapotrzebowania na pracowników określonych zawodów, w perspektywie ostatniego roku, widać bardzo wyraźnie zmiany na lokalnym rynku pracy. W I półroczu 2012 roku zanotowano 10 zawodów deficytowych. Tylko 3 z nich, a mianowicie przedstawiciel handlowy, technik masażysta oraz robotnik gospodarczy znalazły się również na liście zawodów deficytowych w roku poprzednim. Obserwując dane z zeszłych lat można stwierdzić, iż z roku na rok tzw. zawody deficytowe zmieniają się. W I półroczu 2011 roku najbardziej deficytowymi zawodami były: gospodarz domu, pośrednik w obrocie nieruchomościami oraz recepcjonista hotelowy oraz technik masażysta. Z kolei w I półroczu 2012 roku najbardziej poszukiwanymi na rynku pracy byli: przedstawiciel handlowy, pokojowa oraz sprzedawca w branży spożywczej. Ponieważ bezpośrednia obserwacja lokalnego rynku pracy nie zawsze pokrywa się z rezultatami statystyk, niezbędne jest opatrzenie tych rezultatów komentarzem. Sopot będąc stosunkowo niewielkim miastem o jednej z najniższych stóp bezrobocia w kraju, umiejscowionym w centrum Trójmiasta, na styku dwóch największych w województwie rynków pracy, stanowi wyjątkowo specyficzne środowisko. Niewielu mieszkańców miasta pozostaje bez pracy. Do ich dyspozycji są wolne etaty oferowane zarówno przez pracodawców gdańskich i gdyńskich. Pojawienie się na czołowych miejscach w rankingu zawodów deficytowych powyżej wskazanych zawodów – nie oznacza, iż są to zawody, na które sopockie firmy nie mogą znaleźć pracowników. Na taką konfigurację w rankingu wpłynął fakt, tworzenia rankingu na podstawie procentowego

wskaźnika deficytu/nadwyżki. W przypadku zgłoszenia do Urzędu 2 wolnych miejsc pracy w danym zawodzie, w którym brak zarejestrowanych bezrobotnych, mamy do czynienia ze 100% deficytem. Natomiast w przypadku zgłoszenia do Urzędu 100 wolnych miejsc pracy w danym zawodzie, w którym zarejestrowanych jest 50 osób (czyli brakuje jeszcze 50 osób aby zaspokoić potrzeby kadrowe firm) – mamy do czynienia tylko z 50% deficytem.

Lokalny rynek pracy wykazuje obecnie niewielkie zapotrzebowanie niemal na wszystkie z wymienionych w powyższym rankingu zawody. Zawód robotnika gospodarczego, czy pokojowej mogą wykonywać osoby nie posiadające specjalnych uprawnień, umiejętności czy konkretnego zawodu. W taki sposób są natomiast precyzowane składane w Urzędzie oferty pracy, które muszą zawierać ściśle określenie nazwy i kodu zawodu. Natomiast osoby bezrobotne nie posiadające konkretnego zawodu (osoby z wykształceniem podstawowym, gimnazjalnym lub ogólnym) rejestrowane są jako osoby „bez zawodu”. A to oznacza, że bardzo wielu bezrobotnych może wykonywać pracę w zawodach, które zostały powyżej wskazane jako zawody deficytowe.

Najlepsza sytuacja na rynku pracy istnieje wówczas gdy, wskaźnik intensywności znajduje się w przedziale pomiędzy 0,9 a 1,1. Oznacza to, że popyt na siłę roboczą równoważy się ze składanym na nią zapotrzebowaniem.

Zawody zrównoważone w Sopocie w I półroczu 2012 roku

L.p.	Kod zawodu	Nazwa zawodu	Wskaźnik intensywności nadwyżki/deficytu zawodów
1.	234201	Nauczyciel przedszkola	1,0000
2.	421403	Windykator	1,0000
3.	422401	Recepcjonista hotelowy	1,0000
4.	515301	Gospodarz domu	1,0000
5.	711101	Konserwator budynków	1,0000
6.	741201	Elektromechanik	1,0000
7.	741203	Elektromechanik pojazdów samochodowych	1,0000
8.	961303	Zamiatacz	1,0000

Analizując wyniki zamieszczone w powyższej tabeli, można stwierdzić, że kłopotów z zatrudnieniem nie było w przypadku wykwalifikowanych pracowników usług (hotelarstwo)

oraz pracowników z doświadczeniem w zakresie nauczania przedszkolnego, elektromechaniki, windyacji, konserwacji budynków itd.

Analizując wskaźnik intensywności nadwyżki oraz średnią liczbę ofert w miesiącu, za najbardziej nadwyżkowe zawody na terenie Sopotu należy uznać zawody umieszczone w tabeli poniżej. W badaniu za nadwyżkowe uznano zawody, których wskaźnik wyniósł mniej niż 0,9 oraz złożono co najmniej jedną ofertę pracy w miesiącu.

Zawody nadwyżkowe w Sopocie w I półroczu 2012 roku

L.p.	Kod zawodu	Nazwa zawodu	Wskaźnik intensywności Nadwyżki zawodów
1.	000000	Bez zawodu	0,0104
2.	263102	Ekonomista	0,1000
3.	331301	Księgowy	0,1333
4.	833203	Kierowca samochodu ciężarowego	0,1429
5.	832203	Kierowca samochodu osobowego	0,1667
6.	235107	Pedagog	0,1667
7.	962902	Dozorca	0,2000
8.	911207	Sprzątaczką biurową	0,2500
9.	941201	Pomoc kuchenna	0,3000
10.	513202	Barman	0,3333
11.	513101	Kelner	0,3333
12.	523002	Kasjer handlowy	0,6667

Z rankingu wynika, że do najbardziej nadwyżkowych zawodów należały zawody związane z finansowym funkcjonowaniem firm: - ekonomista i księgowy. Wydaje się to mieć bezpośredni związek z sytuacją gospodarczą kraju i regionu. Przedsiębiorcy sopoccy mocno odczuwali skutki kryzysu gospodarczego, znacznie ograniczając zatrudnianie nowych pracowników. Często obniżali koszty utrzymania swoich firm poprzez zwolnienia

pracowników, powierzając pracę, którą do tej pory wykonywało kilka osób - jednej osobie. Ponadto na terenie miasta funkcjonują szkoły średnie i wyższe kształcące właśnie w tych kierunkach, każdego roku zasilając rynek kolejnymi przedstawicielami zawodów najbardziej nadwyżkowych. I o ile szkołę taką kończy osoba młoda, dodatkowo znająca obsługę kilku programów komputerowych i języków obcych, aktywna i zdeterminowana na znalezienie pracy – ma wszelkie szanse, aby tę pracę na terenie Trójmiasta znaleźć. Jednakże jeśli kończy szkołę osoba, która podjęła w niej naukę jako uzupełnienie wiedzy w systemie zaocznym czy wieczorowym, po wieloletniej przerwie w pobieraniu nauki i przerwie w zatrudnieniu – może napotkać duże trudności z powrotem na rynek pracy, pomimo podwyższenia własnych kwalifikacji. Z drugiej strony, w bardzo wielu przypadkach, bezrobotne kobiety (gdyż najczęściej wskazane zawody posiadają kobiety) nie wykazują zainteresowania podjęciem pracy z różnych powodów rodzinnych, zdrowotnych itp. stając się długotrwale bezrobotnymi (niejako z wyboru).

Innymi zawodami nadwyżkowymi, czyli takimi, na które podaż siły roboczej przewyższała popyt, były: grupa osób bez zawodu, kierowca samochodu osobowego, kierowca samochodu ciężarowego, pedagog, kasjer handlowy. O ile w przypadku zawodów związanych z handlem - pracowników sklepów, hurtowni czy działów handlowych w firmach sprzedających swoje towary czy usługi - będąca niejako w „ruchu ciągłym” zmieniając często miejsce pracy – nie jest zasadniczo niczym nowym, czy nieuzasadnionym, o tyle zakwalifikowanie zawodu – pedagoga do zawodów nadwyżkowych, wydaje się mieć związek z notowaną w ostatnich latach tendencją na powszechne wybieranie właśnie tego kierunku kształcenia. Z pewnością sam kierunek jest bardzo ciekawy i prawdopodobnie pomocny w codziennym życiu, lecz niestety z uwagi na mnogość absolwentów tego kierunku i jednocześnie niewielkie zapotrzebowanie lokalnych firmy w tym zakresie – nie dający dużych szans na znalezienie pracy zgodnej z uzyskanym dyplomem. Wśród bezrobotnych ten zawód reprezentowany jest raczej przez osoby młode.

Z notowań rankingu ubiegłorocznego w stosunku do bieżącego powtórzyło się kilkanaście zawodów m.in.: księgowy oraz kelner.

Nadwyżkowymi przestały być zawody takie jak: krawiec, technik administracji, technik prac biurowych czy sprzedawca.

Najwyższy wskaźnik intensywności deficytu wg dużych grup zawodowych (o kodzie 2-cyfrowym) osiągnęli:

- Sekretarki, operatorzy urzędzeń biurowych i pokrewni – (2,4286)
- Pracownicy obsługi klienta – (2,4000).

W porównaniu z analogicznym okresem ubiegłego roku w czołówce deficytowych, dużych grup zawodów nie pojawili się pracownicy usług ochrony, których zastąpiły sekretarki, operatorzy urzędzeń biurowych i pokrewni oraz pracownicy obsługi klienta.

Natomiast wg elementarnych grup zawodowych (o kodzie 4-cyfrowym) najwyższy wskaźnik deficytu osiągnęli:

- Przedstawiciele handlowi – (10,0000)
- Specjaliści do spraw zarządzania zasobami ludzkimi – (4,0000)
- Pracownicy obsługi biurowej – (3,0000)
- Gospodarze budynków – (1,8750)

Najbardziej nadwyżkowymi zawodami według dużych grup zawodowych (o kodzie 2-cyfrowym) byli:

- Sprzedawcy i pokrewni – (0,0918)
- Robotnicy pomocniczy w górnictwie, przemyśle, budownictwie i transporcie – (0,0556)
- Robotnicy budowlani i pokrewni (z wyłączeniem elektryków) – (0,0435)
- Specjaliści nauk fizycznych, matematycznych i technicznych – (0,0323)
- Specjaliści z dziedziny prawa, dziedzin społecznych i kultury – (0,0200).

Wg elementarnych grup zawodowych (o kodzie 4-cyfrowym) najbardziej nadwyżkowymi zawodami byli:

- Sprzedawcy sklepowi (ekspedienci) – (0,0875)
- Ekonomisci – (0,1000)
- Księgowi – (0,1333)
- Wizytatorzy i specjaliści metod nauczania – (0,1429)
- Kierowcy samochodów osobowych i dostawczych – (0,1429).

W porównaniu z analogicznym okresem ubiegłego roku w czołówce nadwyżkowych, elementarnych grup zawodów pojawiły się całkiem nowe grupy zawodów. Nie powtórzyła się żadna z grup z zeszłego roku.

Analiza zawodów generujących długotrwałe bezrobocie w Sopocie w I półroczu 2012 roku.

Porównując duże grupy zawodowe pod kątem wartości wskaźnika długotrwałego bezrobocia należy stwierdzić, że na 37 analizowanych, dla 7 grup zawodów (kod 2-cyfrowy) wartość wskaźnika długotrwałego bezrobocia wyniosła 0. Wskaźnik ten nie osiągnął wartości maksymalnej czyli równej 1 w żadnej grupie. W najwyższym stopniu długotrwałe bezrobocie generowała grupa: specjaliści ds. technologii informacyjno-komunikacyjnych. Na dalszych miejscach uplasowały się takie grupy jak:

- Przedstawiciele władz publicznych, wyżsi urzędnicy i dyrektorzy generalni – (0,4000)
- Rzemieślnicy i robotnicy poligraficzni – (0,4000)
- Pracownicy obsługi klienta – (0,3750)
- Kierownicy w branży hotelarskiej, handlu i innych branżach usługowych – (0,3333)

W porównaniu z I półroczem 2011 roku, w czołówce nie pojawiły się takie grupy jak: pomoce domowe i sprzątaczk, robotnicy produkcji towarowej, operatorzy maszyn i urządzeń wydobywczych i przetwórczych oraz pracownicy opieki osobistej i pokrewni.

Ranking grup zawodów generujących długotrwałe bezrobocie w Sopocie w I półroczu 2012 roku wg kodu 4- cyfrowego objął 209 grup, z czego dla 13 przyjął wartość 1. Długotrwałe bezrobocie dotknęło w największym stopniu przedstawicieli takich elementarnych grup jak:

- Recepcjoniści (z wyłączeniem hotelowych) – (1,0000)
- Dietetycy i żywieniowcy – (1,0000)
- Dietetycy i specjaliści do spraw żywienia – (1,0000)
- Kierownicy do spraw innych typów usług gdzie indziej niesklasyfikowani – (1,0000)
- Aktorzy – (1,0000)
- Introligatorzy i pokrewni – (1,0000)
- Monterzy linii elektrycznych – (1,0000)
- Specjaliści do spraw public relations – (1,0000)
- Specjaliści w zakresie rolnictwa, leśnictwa i pokrewni – (1,0000)

- Programiści aplikacji – (1,0000)
- Pracownicy przy pracach przygotowawczych do druku – (1,0000)
- Średni personel ochrony środowiska, medycyny pracy i bhp – (1,0000)
- Funkcjonariusze celni i ochrony granic – (1,0000).

W porównaniu z I półroczem 2011 roku w czołówce nie pojawiły się m.in. takie grupy jak: barmani, nauczyciele kształcenia zawodowego, instruktorzy fitness i rekreacji ruchowej, fotografowie, pomoce domowe i sprzątaczkę itd. Tylko jedna grupa pojawiła się ponownie w rankingu, a byli to dietetycy i specjaliści ds. żywienia.

Najniższy wskaźnik długotrwałego bezrobocia wśród elementarnych grup zawodowych przyjęły takie grupy jak:

- Gospodarze budynków
- Magazynierzy i pokrewni
- Krawcy, kuśnierze, kapelusznicy i pokrewni
- Księgowi
- Architekci.

Oznacza to, że osoby bezrobotne w powyższych zawodach, nie pozostawały długo bez zatrudnienia, stosunkowo szybko powracając na rynek pracy.

Analiza bezrobotnych wg rodzaju działalności ostatniego miejsca pracy oraz ofert pracy w Sopocie w I półroczu 2012 roku.

W I półroczu 2012 roku najliczniej rejestrowali się bezrobotni, których ostatnie miejsce pracy wg PKD należało do sekcji:

- Handel hurtowy i detaliczny; naprawa pojazdów samochodowych, włączając motocykle (122 osoby)
- Pozostała działalność usługowa (111 osób)
- Działalność niezidentyfikowana (100 osób)
- Działalność związana z zakwaterowaniem i usługami gastronomicznymi – (48 osób).

- Działalność w zakresie usług administrowania i działalność wspierająca – (39 osób).

Trudno powiedzieć jak w powyższych sekcjach faktycznie przedstawiała się struktura zawodowa osób rejestrujących się. Brak możliwości właściwego zakwalifikowania i zarejestrowania osoby bezrobotnej wynika bardzo często z faktu, że pracodawcy nie korzystają z dostępu do kodów zawodów i w nieumiejętny sposób określają stanowisko pracy oraz z faktu, że sami bezrobotni często nie umieją określić jak profesjonalnie nazywało się ich stanowisko pracy.

W każdej z ww. sekcji liczba zarejestrowanych w I półroczu 2012 roku bezrobotnych znacznie przewyższała liczbę składanych w Urzędzie ofert pracy. Analiza wykazała także zupełny brak zgłoszonych ofert pracy dla działalności niezidentyfikowanej (żadna z przyjętych ofert pracy nie została zakwalifikowana do tej kategorii). Do tej sekcji zakwalifikowanych zostało 100 osób bezrobotnych zarejestrowanych w analizowanym okresie.

Najgorzej sytuacja przedstawiała się w obrębie sekcji:

- Pozostała działalność usługowa – na 111 osób przypadały 2 oferty pracy
- Handel hurtowy i detaliczny; naprawa pojazdów samochodowych, włączając motocykle – gdzie na 122 osoby przypadało 48 ofert pracy.

Najwięcej ofert pracy w I półroczu 2012 roku zgłosili pracodawcy, których działalność zaliczana jest do sekcji PKD:

- Handel hurtowy i detaliczny; naprawa pojazdów samochodowych, włączając motocykle – 48 ofert pracy
- Administracja publiczna i obrona narodowa; obowiązkowe zabezpieczenia społeczne – 40 ofert pracy
- Działalność finansowa i ubezpieczeniowa – 22 oferty pracy.
- Opieka zdrowotna i pomoc społeczna - 18 ofert pracy
- Działalność związana z zakwaterowaniem i usługami gastronomicznymi – 15 ofert pracy.

W analogicznym okresie ubiegłego roku najwięcej ofert pracy, zgłoszono w sekcjach: - handel hurtowy i detaliczny; naprawa pojazdów samochodowych, włączając motocykle, - działalność związana z zakwaterowaniem i usługami gastronomicznymi, a także w sekcjach -

budownictwo, administracja publiczna i obrona narodowa, działalność w zakresie usług administrowania i działalność wspierająca.

Analiza powyższych rankingów oraz obserwacja nasilenia napływu osób bezrobotnych w poszczególnych okresach, wskazuje, że najwięcej osób rejestrowało się w Powiatowym Urzędzie Pracy w pierwszych miesiącach roku.

Analiza struktury bezrobotnych i ofert pracy według PKD w Sopocie w I półroczu 2012 roku.

Odnosząc się do danych zawartych w zestawieniu struktury bezrobotnych zarejestrowanych w I półroczu 2012 roku oraz zgłoszonych ofert pracy według PKD, sekcją PKD, która wygenerowała największy procent bezrobotnych była sekcja - handel hurtowy i detaliczny; naprawa pojazdów samochodowych, włączając motocykle – 19 %. Ponadto najwięcej zarejestrowanych bezrobotnych w I półroczu 2012 roku według sekcji PKD było w sekcjach:

- pozostała działalność usługowa (17,3%)
- działalność niezidentyfikowana (15,5 %)
- działalność związana z zakwaterowaniem i usługami gastronomicznymi – (7,5%)
- działalność w zakresie usług administrowania i działalność wspierająca.- (6%).

Procentowo najwięcej ofert pracy w 2012 roku zgłoszono w sekcjach PKD takich jak:

- handel hurtowy i detaliczny; naprawa pojazdów samochodowych, włączając motocykle (26,5%)
- administracja publiczna i obrona narodowa; obowiązkowe zabezpieczenia społeczne – (22,1%)
- działalność finansowa i ubezpieczeniowa- (12,1%).

Ranking zawodów zgłoszonych w ofertach pracy w Sopocie w I półroczu 2012 roku ze względu na wskaźnik szansy uzyskania oferty.

Ranking ten obejmuje 37 dwucyfrowych grup zawodów, wśród których dla 14 grup nie było szansy na uzyskanie oferty - czyli w tym wypadku wskaźnik wynosił „0”. Byli to m.in.:

- Leśnicy i rybacy
- Kierownicy ds. produkcji i usług
- Kierownicy ds. zarządzania i handlu
- Kierownicy w branży hotelarskiej, handlu i innych branżach usługowych
- Monterzy

Największe szanse na uzyskanie oferty miały grupy:

- Pracownicy obsługi klienta
- Pracownicy usług ochrony
- Pracownicy usług osobistych
- Sekretarki, operatorzy urządzeń biurowych i pokrewni
- Rolnicy produkcji towarowej

Ponadto ranking ten obejmował 209 grup zawodowych (kod 4- cyfrowy), wśród których dla 160 grup nie było szansy na uzyskanie oferty- wskaźnik wynosił „0”.

Uzyskanie oferty było możliwe w przypadku 49 grup zawodów, szczególnie dla których wskaźnik przyjął wartość $>0,5$, a byli to m.in.:

- Operatorzy centrali telefonicznych – (1,4000)
- Przedstawiciele handlowi – (1,0000).

W analizowanym okresie tylko w dwóch przypadkach wskaźnik szansy uzyskania oferty przyjął wartość MAX. Była to grupa nauczycieli sztuki w placówkach pozaszkolnych oraz operatorzy urządzeń telekomunikacyjnych.

Wnioski

W stosunku do I półrocza 2011 roku, w I półroczu 2012 roku w Sopocie nastąpił dość duży (o134 osoby) wzrost liczby osób bezrobotnych, zarejestrowanych w Powiatowym Urzędzie Pracy w Gdyni. Zdecydowanie więcej było osób bezrobotnych, posiadających przygotowanie zawodowe. Napływ ofert pracy, które zgłoszono w Urzędzie w I półroczu 2012 roku był identyczny jak w I półroczu roku 2011.

Porównując raporty z analizy zawodów deficytowych i nadwyżkowych z ubiegłych lat zaobserwować można zmiany, zarówno w strukturze zawodowej osób bezrobotnych, jak i w strukturze zgłaszanych do urzędu ofert pracy. W I półroczu 2012 roku najbardziej

poszukiwanymi na sopockim rynku pracy byli: przedstawiciel handlowy, pokojowa, sprzedawca w branży spożywczej oraz specjalista ds. kadr. Z kolei zawodami nadwyżkowymi były takie zawody jak: bez zawodu, ekonomista, księgowy, kierowca samochodu osobowego oraz kierowca samochodu ciężarowego.

Najwięcej ofert pracy zgłoszono dla przedstawiciela handlowego, robotników gospodarczych operatorów centrali telefonicznej, kucharzy itd.. Sytuacja ta mogła mieć związek z rozbudową infrastruktury Sopotu. W mieście powstaje na bieżąco wiele nowych obiektów handlowych-usługowych, a więc i wzrasta zapotrzebowanie na pracowników w dziedzinie budowlanej, handlowej i gastronomicznej.

Do tut. Urzędu wpływa niewiele ofert pracy z terenu Sopotu, ponieważ sopoccy pracodawcy najczęściej dysponując ofertami pracy sezonowej takiej jak: barman, kelner, obsługa hotelowa (repcjonista, pokojówka), masażysta, sprzedawca pamiątek - poszukują pracowników na własną rękę, umieszczając w oknach wystawowych lub innych eksponowanych miejscach swoje ogłoszenia. Dają też ogłoszenia do gazet i internetu. Nie korzystają z pośrednictwa Powiatowego Urzędu Pracy.

Sopot jako kurort turystyczny i usługowy nadal utrzymuje jedną z najniższych stóp bezrobocia w kraju. 30.06.2012r. stopa bezrobocia w Sopocie wyniosła 4,3%. W porównaniu z I półroczem 2011 roku nastąpił wzrost o 0,9%. Mimo to jego mieszkańcy pozostawali w najbardziej korzystnej sytuacji spośród mieszkańców Trójmiasta, ponieważ mogli korzystać z ofert zatrudnienia w Gdyni, Gdańsku, Rumi czy Wejherowie. Sopot, tak jak i inne miasta w Polsce odczuł skutki kryzysu gospodarczego. Sytuacja na sopockim rynku pracy wydaje się nieznacznie lecz systematycznie pogarszać.