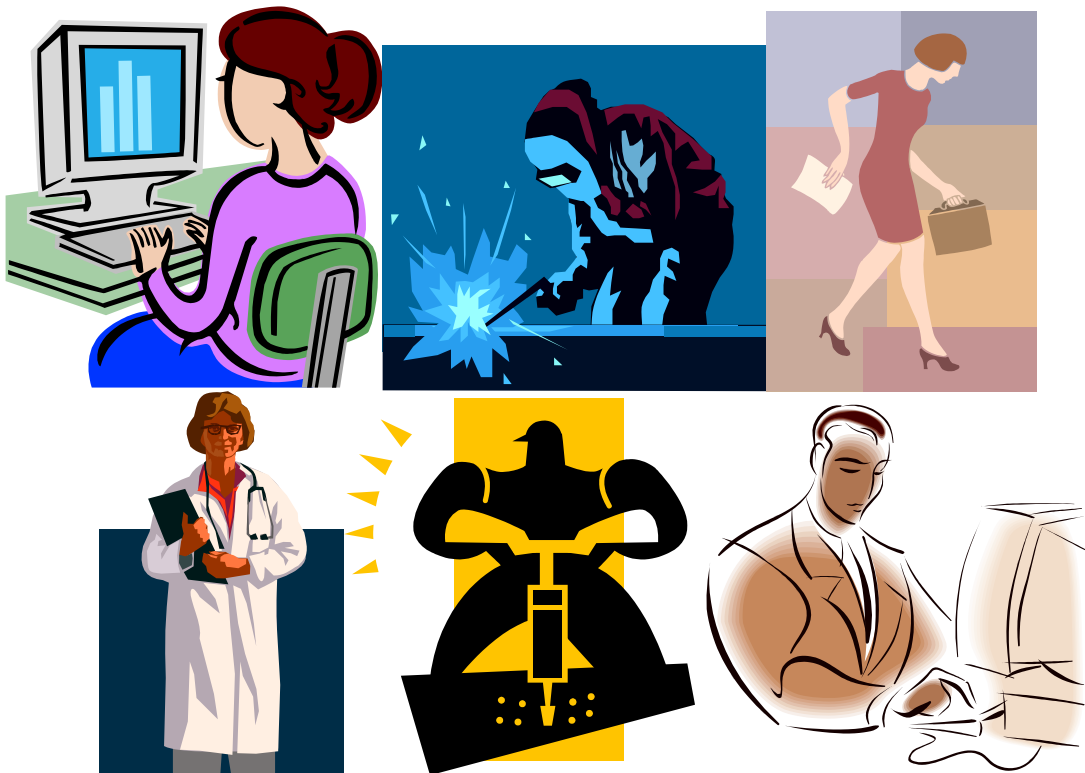




POWIATOWY URZĄD PRACY W GDYNI

**MONITORING ZAWODÓW
DEFICYTOWYCH I NADWYŻKOWYCH
W GDYNI W I PÓŁROCZU 2011**



Październik 2011

SPIS TREŚCI

| | |
|--|-----------|
| WSTĘP..... | 3 |
| I. ANALIZA BEZROBOTNYCH MIESZKANCÓW GDYNI WG ZAWODÓW..... | 4 |
| II. ANALIZA OFERT PRACY WG ZAWODÓW..... | 12 |
| III. ANALIZA ZAWODÓW DEFICYTOWYCH I NADWYŻKOWYCH..... | 14 |
| WNIOSKI..... | 25 |

WSTĘP

Lokalny rynek pracy, który podlega terytorialnie Powiatowemu Urzędowi Pracy w Gdyni w ostatnich latach doświadczał wielu zmian, które nie zawsze odnaleźć można w danych statystycznych Urzędu. Na wstępie tego raportu należy zaznaczyć zatem, że mimo, iż pewne charakterystyczne dla regionu grupy zawodów występują w monitoringu w badanych okresach, najważniejszy będzie komentarz i wnioski wynikające z obserwacji bezpośredniej rynku pracy i procesów jakie na nim zaszły. Do zaistniałej, trudnej sytuacji przyczynił się ogólnoswiatowy kryzys gospodarczy, który spowodował przede wszystkim pogorszenie się sytuacji pracowników. Nastąpiło obniżenie wynagrodzeń oraz likwidacja wielu miejsc pracy. Skutki kryzysu odczuli również pracodawcy, których konieczność prowadzenia oszczędnej gospodarki zmusiła do redukcji etatów. Wiele firm ogłosiło upadłość. Pracodawcy narzekają na ogromne koszty utrzymania pracowników i jest to główny powód, dla którego nie tworzą nowych miejsc pracy. Znaczący wpływ na pogorszenie się sytuacji na rynku pracy w Gdyni miała likwidacja Stoczni Gdynia S.A., która wprowadziła na rynek bardzo dużą grupę bezrobotnych stoczniowców, objętych programem zwolnień monitorowanych. Utworzenie w kwietniu 2010 roku na postocznioowych terenach Specjalnej Strefy Ekonomicznej nie polepszyło w znacznym i widocznym stopniu sytuacji na lokalnym rynku pracy. W I półroczu 2011r. nadal odczuwalne było spowolnienie w wielu sektorach gospodarki, a informacje zbierane przez zewnętrznych pośredników pracy świadczą o utrudnieniach w prowadzeniu działalności gospodarczej spowodowanej również powszechnym, ogólnokrajowym wzrostem cen towarów i usług (podwyżkami cen mediów).

Obserwowano nadal znaczne niedopasowanie strukturalne podaży pracy do popytu na nią. Towarzyszyły temu niewłaściwie stworzone programy kształcenia zarówno w szkołach pomaturalnych jak i wyższych, wprowadzające na lokalny rynek pracy pracowników o niewystarczających umiejętnościach i kwalifikacjach, w stosunku do zapotrzebowania na rynku pracy. Z obserwacji pracowników PUP Gdynia wynikał jednak również fakt, iż oczekiwania osób młodych oraz absolwentów względem rynku pracy i wiedza na jego temat pozostawiają wiele do życzenia, mijając się z rzeczywistością.

Powiatowy Urząd Pracy w Gdyni realizując zadania z zakresu polityki rynku pracy prowadzi stały monitoring zawodów deficytowych, zrównoważonych i nadwyżkowych. Monitoring ten jest procesem systematycznego obserwowania zjawisk i zmian zachodzących na rynku pracy, pomaga formułować oceny, wnioski oraz ostrzeżenia dla systemu kształcenia zawodowego i szkolenia osób bezrobotnych.

Sporządzane w ramach monitoringu rankingi zawodów deficytowych i nadwyżkowych stanowią istotną wskazówkę dla edukacji i potrzeb szkoleniowych. Źródłem informacji niezbędnych do prowadzenia monitoringu jest zbiór zawodów i specjalności osób

zarejestrowanych jako bezrobotne oraz zaewidencjonowanych ofert pracy. Raport opracowano w oparciu o dane ze sprawozdania MIPS-01. Ma on charakter diagnostyczny, a przedstawiony w nim materiał zawiera m.in. analizę bezrobocia według zawodów oraz według działalności ostatniego miejsca pracy, analizę ofert pracy według zawodów oraz według rodzaju działalności prowadzonej przez pracodawcę zgłaszającego ofertę pracy, analizę zawodów deficytowych i nadwyżkowych powstałych w oparciu o interpretację wskaźników intensywności nadwyżki/deficytu dla zawodów, dla których zgłoszono w I półroczu 2011 roku najwięcej ofert pracy.

1. Analiza bezrobotnych wg zawodów w Gdyni. Stan w końcu I półrocza 2011 roku.

Poniższa analiza przedstawia stan bezrobocia na koniec I półrocza 2011 roku w Gdyni - łącznie zarejestrowanych było **5205** mieszkańców Gdyni, z czego 3005 stanowiły kobiety. Po mającym miejsce dwa lata temu gwałtownym wzroście liczby bezrobotnych o 75%, stan ten nadal utrzymuje się na podobnym poziomie. Oznacza to, że w I półroczu 2011 roku sytuacja na rynku pracy nie uległa znaczącej poprawie (w stosunku do roku 2009) oraz, że w ostatnim czasie nie zaistniały okoliczności sprzyjające zasadniczemu spadkowi bezrobocia w obrębie Gdyni (w I półroczu spadek o 0,6%). Pozytywną informacją jest jednak to, że liczba osób bezrobotnych po krótkim okresie wzrostu zmalała do stanu niższego niż na początku analizowanego okresu.

Wśród osób bezrobotnych znajdowały się **4793** osoby posiadające przygotowanie zawodowe oraz **412** osób bez zawodu. Liczba osób bez zawodu w stosunku do stanu z 2010 roku wzrosła o 85 osób, co może stanowić o tym, iż osobom bez żadnych kwalifikacji zawodowych coraz trudniej znaleźć pracę.

W trakcie analizy osób bezrobotnych z Gdyni wg zawodów możemy zauważyć, iż najczęściej reprezentowały one takie profesje jak:

| | |
|--|------------|
| • Sprzedawca | 494 |
| • Bez zawodu | 412 |
| • Technik ekonomista | 120 |
| • Technik prac biurowych | 106 |
| • Ślusarz | 95 |
| • Sprzątaczką biurową | 80 |
| • Kucharz | 75 |
| • Magazynier | 72 |
| • Robotnik gospodarczy | 71 |
| • Technik handlowiec | 70 |
| • Specjalista do spraw marketingu i handlu | 66 |
| • Sprzedawca w branży przemysłowej | 64 |

- Ekonomista 53
- Właściciel małego sklepu 53
- Księgowy 52

Powyższy ranking dotyczący zawodów, w których najwięcej osób rejestrowanych było w końcu I – półrocza 2011 roku, pozwala na sformułowanie wniosków na temat fragmentu lokalnego rynku pracy. Wśród wymienionych profesji zwraca uwagę powiązanie wielu z nich z handlem. Trudność, lub wręcz brak możliwości konkurencyjności na rynku handlu niewielkich, osiedlowych sklepów (najczęściej spożywczych i przemysłowych) z dużymi koncernami i marketami spowodował, że są one zamykane, a pracownicy zwalniani. Z drugiej jednak strony duże sklepy otwierane w wielu punktach Gdyni, są źródłem miejsc pracy dla wielu reprezentantów różnych zawodów „handlowych”. Handel niezmiennie charakteryzuje się dużą fluktuacją w swoim obrębie, a doświadczeni sprzedawcy, z reguły w szybkim czasie powracają do grona pracujących.

Wysoka liczba osób bezrobotnych bez zawodu spowodowana była głównie poważnymi trudnościami w znalezieniu pracy, na jakie napotykały osoby nie posiadające konkretnie określonego kierunku kształcenia, czy specjalizacji zawodowej. Podejmowanie przez młodzież nauki w liceach ogólnokształcących, na której zamierzają zakończyć swój proces edukacji, nieuchronnie prowadzi do zasilania szeregów osób bezrobotnych. Osoby z wykształceniem ogólnym najczęściej stoją zatem przed koniecznością dodatkowego dokończenia się lub kontynuacji edukacji. Wiele osób, które nie decydują się na podnoszenie swoich kwalifikacji pracuje w handlu, choć i w tej branży pracodawcy coraz bardziej zainteresowani są personelem z wykształceniem kierunkowym – handlowym. Z drugiej strony osoby z wykształceniem średnim ogólnym (osoby bez kwalifikacji) rzadko wykazują zainteresowanie ofertami pracy nie wymagającymi żadnych kwalifikacji zawodowych i niechętnie podejmują się prostych prac fizycznych.

W przypadku zawodu technika ekonomisty, wysoka liczba osób rejestrujących mogła być spowodowana dużym nasyceniem rynku pracy osobami posiadającymi takie wykształcenie i zawód. Każdego roku trójmiejskie szkoły średnie oraz policealne generują kolejną, znaczną liczbę absolwentów tego kierunku. Podobnie ma się rzecz z zawodem technika prac biurowych.

W przypadku księgowego/ej, powodem wysokiej pozycji tego zawodu w rankingu osób bezrobotnych mogła być nie najlepsza sytuacja finansowa przedsiębiorstw i konieczność likwidacji stanowisk księgowych, ale także coraz powszechniejsza praktyka powierzania prowadzenia spraw księgowych biurom rachunkowym. Praca na stanowisku księgowego/ej charakteryzuje się z reguły wysokim wynagrodzeniem, stąd w ramach oszczędności wysokie koszty utrzymania pracownika lub całego działu niejednokrotnie zastępuje się np. przeniesieniem usług do firmy zewnętrznych.

Handlowiec oraz specjalista ds. marketingu handlu są zawodami charakteryzującymi się dużą dynamiką i wyjątkową fluktuacją. Praca w tych zawodach uwarunkowana jest wypracowywaniem określonych targetów i osiągnięciem konkretnych wyników. Zawody te wymagają szczególnych zdolności i umiejętności interpersonalnych oraz odporności na stres i gotowości do pracy w systemie prowizyjnym i czasowym. Głównie wysokie zarobki powodują, że wiele osób interesuje się tymi profesjami, jednakże twardy rynek usług i handlu szybko eliminuje „słabe ogniwa” i osoby nieodpowiednie tracą zatrudnienie.

Dla kucharzy poszukujących pracy okres pierwszego półrocza 2011 roku był okresem trudnym, ponieważ zawód ten cechuje ścisły związek z sezonowością. Oferty pracy dla kucharzy pojawiają się z reguły pod koniec kwietnia i na początku maja. Cechą ich są wysokie wymagania w zakresie doświadczenia zawodowego, stosunkowo wysokie wynagrodzenie i umowy na czas określony.

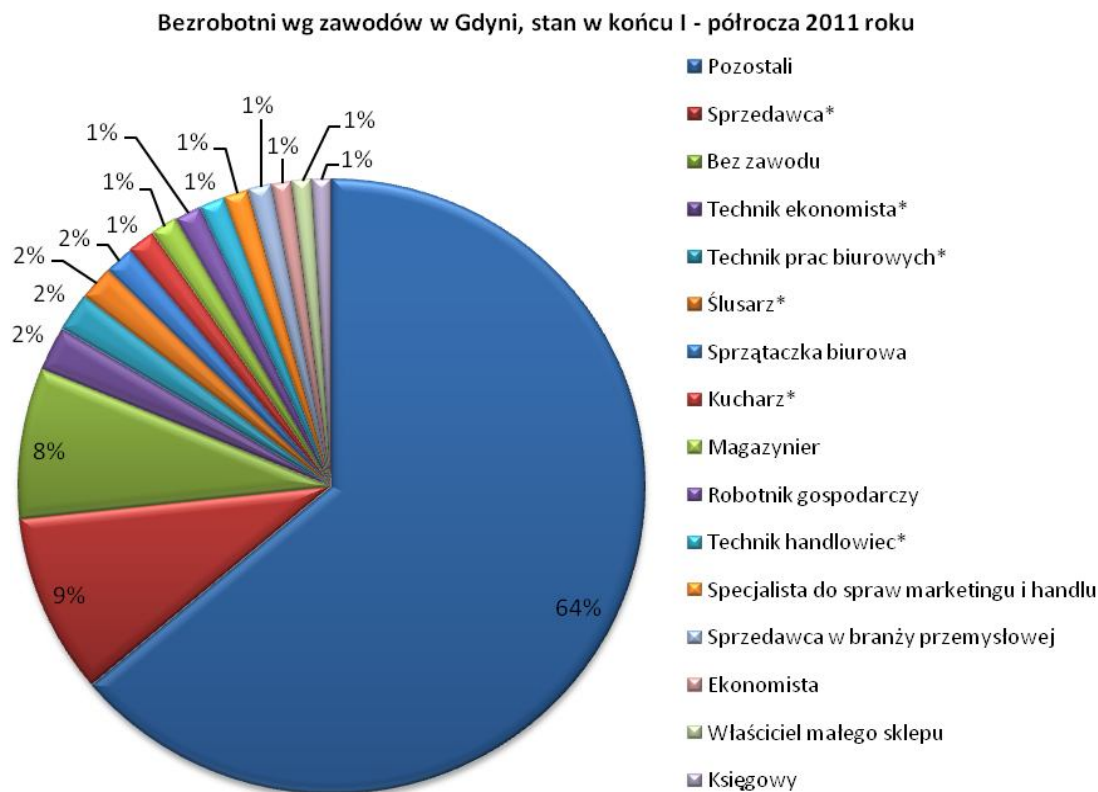
Z powodu kryzysu wiele okolicznych pracodawców narzekało na dłuższy przestój w zamówieniach towarów i sygnalizowało problemy ze sprzedażą. Koszty magazynowania towarów oraz koszty utrzymania personelu pracującego w obszarze załadunku i operowania zasobami znacznie wzrosły. Niektórzy pracodawcy byli zmuszeni do zmniejszenia liczby pracowników. Jednym z problemów osób o zawodzie magazyniera było nieposiadanie udokumentowanych kwalifikacji zawodowych i uprawnień, co poważnie utrudniało im powrót na rynek pracy. Przeszkodą były również wysokie oczekiwania kandydatów do pracy, co do wynagrodzenia.

Sprzątaczką biurową i robotnik gospodarczy są zawodami związanymi przede wszystkim z pracami zleconymi. Wysoka liczba osób bezrobotnych w tych zawodach na koniec I półrocza 2011 mogła wynikać, nie z braku zapotrzebowania na usługi sprzątające i porządkowe, ale ogólnie z nadmiaru osób poszukujących pracy, posiadających zbyt niskie lub zdezaktualizowane kwalifikacje do wykonywania bardziej odpowiedzialnych, czy skomplikowanych prac, a wystarczające do wykonywania prac porządkowych.

Bezrobotni ślusarze, jak wskazuje powyższy ranking tworzyli w końcu I półrocza 2011 roku podobnie jak w okresie ostatnich kilku lat, stosunkowo liczną grupę zawodową. Oprócz podobieństwa tworzących ją osób, związanego z posiadaniem zawodem – najczęściej wyuczonym w zakresie szkoły zasadniczej zawodowej, osoby te charakteryzowały się: wiekiem 50 – 60 lat, długotrwałym bezrobociem, nabytą w trakcie pracy niepełnosprawnością lub schorzeniem uniemożliwiającym wykonywanie dotychczasowej pracy. W związku z licznymi na lokalnym rynku pracy, w perspektywie ostatnich kilku lat – procesami restrukturyzacyjnymi, prywatyzacyjnymi, czy zwolnieniami grupowymi, bardzo wielu ślusarzy z pokolenia lat 40- tych, 50-tych i 60-tych straciło pracę. Powrót na rynek pracy mimo posiadanych kwalifikacji, z jednej strony utrudniał, systematycznie przyspieszający postęp technologiczny, a z drugiej malejąca liczba wolnych miejsc

pracy. Z czasem sytuacja tych osób nie ulegała poprawie lecz wręcz przeciwnie, powstawały kolejne przeszkody, które osoba zamierzająca podjąć pracę musiała pokonać. Preferencje pracodawców dotyczące zatrudniania ludzi w wieku 30 – 40 lat, radzących sobie z komputerami sterującymi pracą maszyn i urządzeń, rysunkiem technicznym, samodzielnych, dyspozycyjnych i mobilnych, gotowych uczyć się nowych rzeczy – powodowały (i powodują obecnie), iż bezrobotni ślusarze, którzy bezpośrednio po utracie pracy nie uzupełnili swojej wiedzy, nie śledzili postępu nowoczesnych technologii obecnie znaleźli się na „marginesie” ślusarskiej kadry zawodowej. Ponadto w samej psychice bezrobotnych zachodzą także pewne procesy związane z narastającymi barierami, z lękiem przed odrzuceniem, czy konfrontacją z nowymi wymogami współczesnej gospodarki. Obecnie osoby takie, w obliczu braku możliwości podjęcia pracy w zawodzie ślusarza powinny zdecydować się na przekwalifikowanie lub podjęcie innej pracy, do której mają wystarczające kwalifikacje i na której wykonywanie pozwala ich stan zdrowia. Warto w tym miejscu zaznaczyć, iż wielu klientów Urzędu należących do tej grupy zawodowej ma przyznane grupy inwalidzkie i korzysta z usług miejskich ośrodków pomocy społecznej.

Poniższy wykres przedstawia zawody Gdynian zarejestrowanych w Powiatowym Urzędzie Pracy w Gdyni jako bezrobotni wg stanu w końcu I półrocza 2011r..



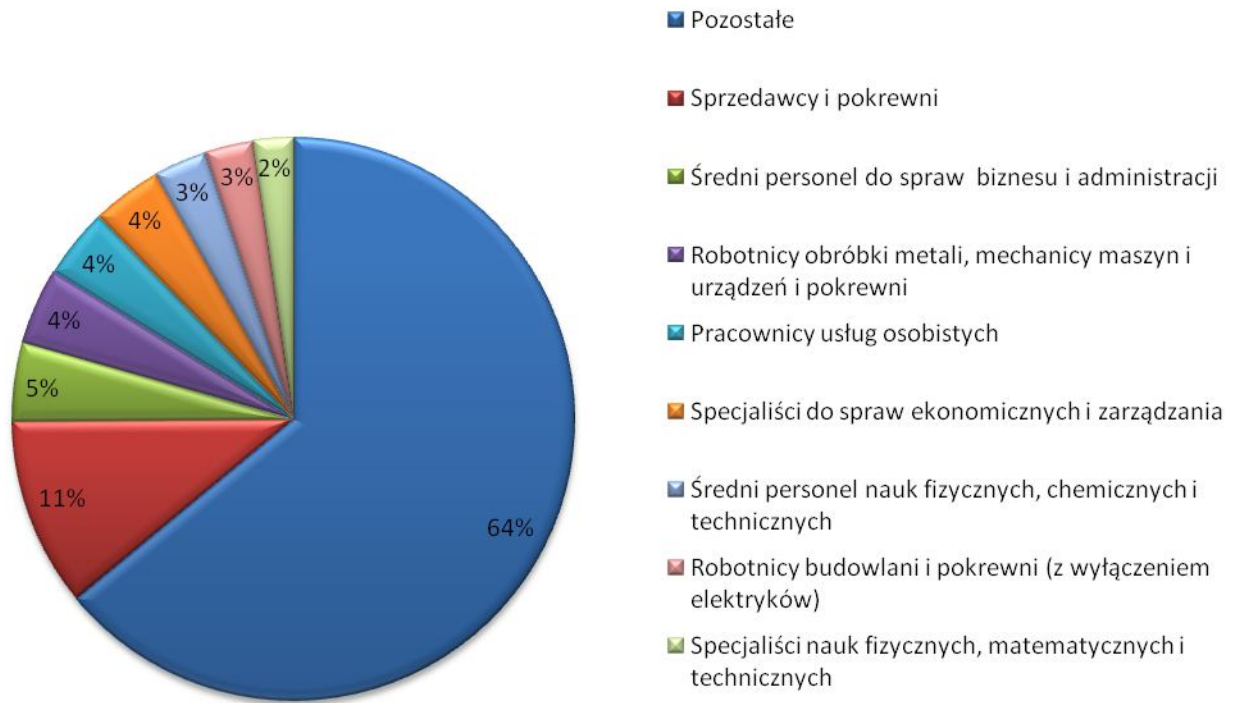
1a. Analiza bezrobotnych mieszkańców Gdyni w końcu I – półrocza 2011 roku według dużych i elementarnych grup zawodów.

Analizując strukturę osób bezrobotnych na podstawie dużych grup zawodowych ustalono, iż na koniec I półrocza 2011 roku na pierwszych miejscach znaleźli się:

| | |
|--|-----------|
| • Sprzedawcy i pokrewni | 17,0028 % |
| • Średni personel do spraw biznesu i administracji | 7,0312 |
| • Robotnicy obróbki metali, mechanicy maszyn i urzędzeń i pokrewni | 6,8643 |
| • Pracownicy usług osobistych | 6,3219 |
| • Specjaliści do spraw ekonomicznych i zarządzania | 6,3007 |
| • Średni personel nauk fizycznych, chemicznych i technicznych | 4,7778 |
| • Robotnicy budowlani i pokrewni (z wyłączeniem elektryków) | 4,2978 |
| • Specjaliści nauk fizycznych, matematycznych i technicznych | 3,6305 |

Zgodnie z przedstawionymi wcześniej zawodami, tendencje czołowych grup zawodowych pozostają zgodne, natomiast warto zwrócić uwagę na grupy zawodów o znacznie mniejszych wartościach procentowych, zaczynając od **Średniego personelu nauk fizycznych, chemicznych i technicznych**. W tej i wymienionych niżej grupach prawdopodobnie znalazła się część absolwentów szkół wyższych oraz osoby, które wykonywały pracę w zawodach budowlanych, a w związku z trudnościami w znalezieniu pracy przez: osoby bez doświadczenia w przypadku absolwentów i w związku z brakiem potwierzeń o posiadanym doświadczeniu w przypadku pracowników budowlanych – zasiliły one szeregi bezrobotnych. Warto w tym miejscu zaznaczyć, że sytuację w branży budowlanej można było określić w danym okresie, jako co najmniej dobrą, (sezon prac budowlanych, wiele inwestycji budowlanych w Trójmieście).

Struktura bezrobotnych wg grup zawodowych w Gdyni w końcu I półrocza 2011 roku



Poniżej omówiony zostanie napływ osób bezrobotnych w całym okresie I półrocza 2011 roku, co pozwoli na zaobserwowanie, czy nastąpiły znaczące zmiany na rynku pracy w obrębie zawodów osób rejestrujących się w tut. Urzędzie. Umożliwi to wyciągnięcie wniosków na temat procesów kadrowych zachodzących na trójmiejskim rynku pracy oraz uzyskanie informacji - czy w obrębie konkretnych branż dokonuje się zwolnień pracowników, - czy pracodawcy zaczęli zatrudniać osoby o określonych kwalifikacjach i sytuacja zmieniała się na korzyść.

2. Napływ bezrobotnych według zawodów w Gdyni w I półroczu 2011 roku.

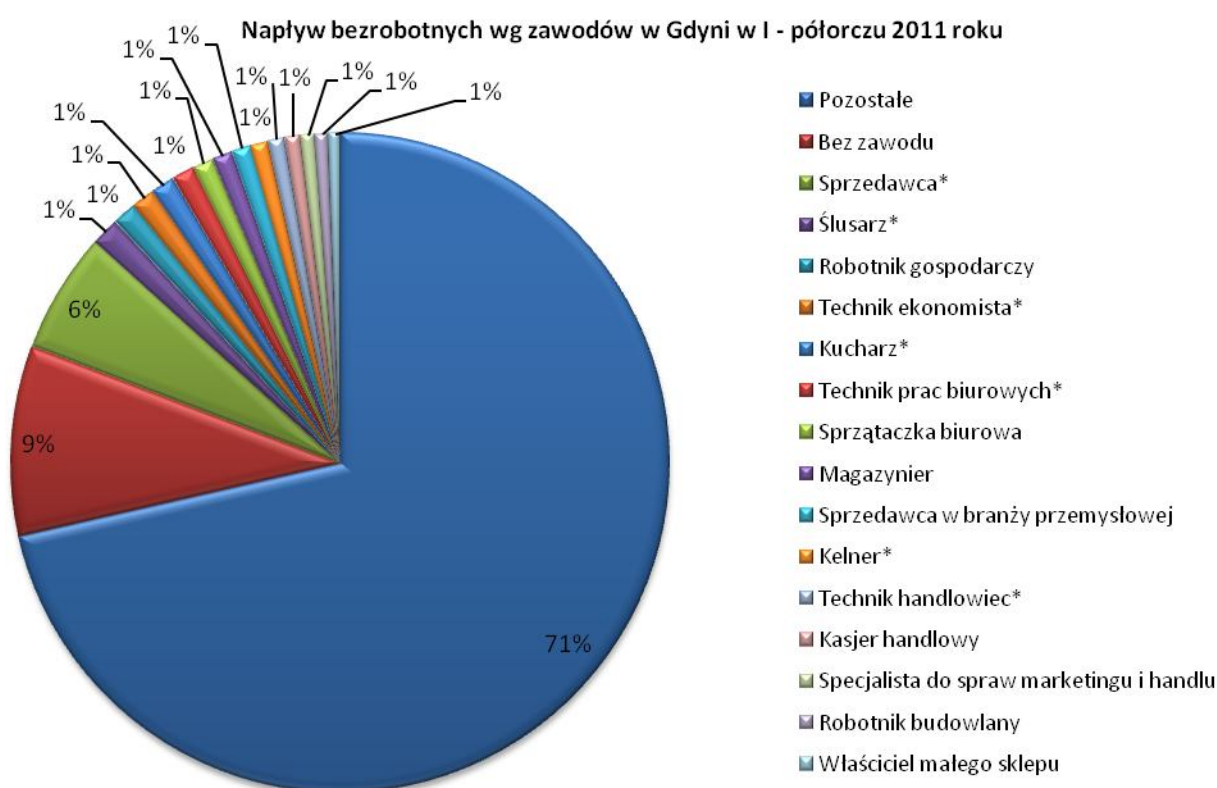
W I półroczu 2011 roku w Powiatowym Urzędzie Pracy w Gdyni zarejestrowało się **5472** mieszkańców Gdyni. Jest to liczba mniejsza o **1169** osób, niż odnotowana w roku ubiegłym, z której można by wnioskować o zahamowaniu obserwowanego od 2 lat pogłębiającego się bezrobocia.

Wśród rejestrujących się osób bezrobotnych znajdowało się **4759** osób posiadających przygotowanie zawodowe oraz **713** osób bez zawodu. Wcześniej wspomniany wzrost liczby osób bez zawodu zarejestrowanych w Urzędzie wg stanu na koniec I półrocza 2011 roku - jest zauważalny również w danych o napływie bezrobotnych w całym analizowanym okresie.

Liczyby osób bezrobotnych zarejestrowanych w ciągu I półrocza 2011 roku reprezentujących poszczególne zawody przedstawiały się następująco:

| | |
|--|-----|
| • Bez zawodu | 713 |
| • Sprzedawca | 454 |
| • Ślusarz | 105 |
| • Robotnik gospodarczy | 90 |
| • Technik ekonomista | 89 |
| • Kucharz | 88 |
| • Technik prac biurowych | 86 |
| • Sprzątaczką biurową | 78 |
| • Magazynier | 75 |
| • Sprzedawca w branży przemysłowej | 74 |
| • Kelner | 67 |
| • Technik handlowiec | 61 |
| • Kasjer handlowy | 58 |
| • Specjalista do spraw marketingu i handlu | 54 |
| • Robotnik budowlany | 51 |
| • Właściciel małego sklepu | 44 |

W strukturze zawodowej bezrobotnych wg stanu w końcu I półrocza 2011 roku - wśród reprezentowanych zawodów znajdowali się m.in. ekonomiści oraz księgowi, co uzasadniono w komentarzu do pierwszych tabel raportu. Natomiast z danych dotyczących analizy napływu bezrobotnych w ciągu całego I półrocza 2011 roku zwróciły uwagę zawody takie jak: kelner, kasjer handlowy oraz robotnik budowlany. W rankingu dotyczącym stanu z końca półrocza profesje te nie pojawiły się wśród 15-stu czołowych zawodów. Prawdopodobnie stało się dlatego, gdyż bezrobotni o tych zawodach wyrejestrowali się by podjąć prace sezonowe w hotelarstwie, gastronomii, handlu lub budownictwie.



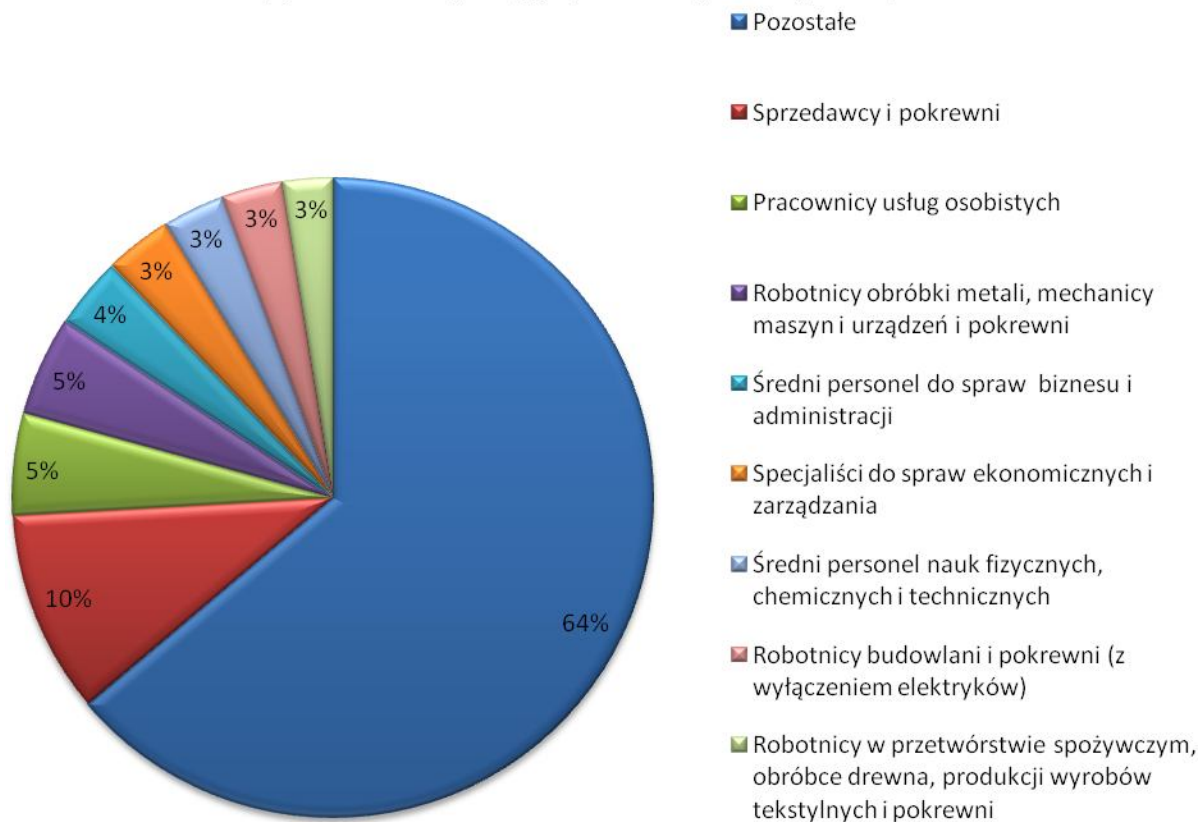
Analizując strukturę napływu osób bezrobotnych na podstawie dużych grup zawodowych ustalono, iż na koniec I półrocza 2011 roku najwyższy wskaźnik procentowy osiągnęły takie grupy jak:

| | |
|---|-----------|
| • Sprzedawcy i pokrewni | 16,0958 % |
| • Pracownicy usług osobist | 8,0689 % |
| • Robotnicy obróbki metali, mechanicy maszyn i urządzeń i pokrewni | 7,8798 % |
| • Średni personel do spraw biznesu i administracji | 5,6102% |
| • Specjaliści do spraw ekonomicznych i zarządzania | 5,2954% |
| • Średni personel nauk fizycznych, chemicznych i technicznych | 4,9381% |
| • Robotnicy budowlani i pokrewni (z wyłączeniem elektryków) | 4,8121% |
| • Robotnicy w przetwórstwie spożywczym, obróbce drewna, produkcji wyrobów tekstylnych i pokrewni | 3,9503% |

Porównując strukturę zawodową osób napływających do bezrobocia w okresie całego I półrocza 2011 ze strukturą zawodową osób pozostających w rejestrze bezrobotnych w końcu tego okresu, należy stwierdzić, iż czołowe miejsce w obu przypadkach zajmuje grupa zawodów: Sprzedawcy i pokrewni. Ponadto stan z końca analizowanego okresu dotyczący zawodów z grupy - Pracownicy usług osobistych oraz grupy - Robotnicy obróbki metali, mechaników maszyn i urządzeń i pokrewnych wskazuje, iż pomimo dużego napływu do bezrobocia, w pierwszych 6 miesiącach 2011r., osób reprezentujących te zawody, w końcu badanego okresu nie stanowili już oni tak znaczącej grupy jak można by prognozować po wielkości napływu.

Poniższy wykres ukazuje graficzny obraz stosunku procentowego napływających bezrobotnych wg grup zawodów o najwyższych wartościach procentowych.

Struktura napływu bezrobotnych wg grup zawodowych w Gdyni w I - półroczu 2011 roku



3. Analiza ofert pracy wg zawodów w Gdyni w I półroczu 2011 roku.

W I półroczu 2011 roku ogółem zgłoszono 1938 ofert pracy. Porównując dane z ubiegłego roku - 1997 ofert, (o 59 mniej niż w I półroczu 2010 roku, 1082 oferty mniej niż w I półroczu 2009 roku i o 3040 ofert pracy mniej, niż w tym samym czasie w roku 2008) należy stwierdzić, że choć w mniejszym stopniu, to dane nadal wykazują tendencje zniżkowe.

Najwięcej ofert pracy w I półroczu 2011 roku wpłynęło do tut. Urzędu w zawodach:

| | |
|--|-----|
| • Pracownik ochrony fizycznej bez licencji | 156 |
| • Robotnik gospodarczy | 153 |
| • Monter kadłubów okrętowych | 90 |
| • Sprzątaczką biurową | 89 |
| • Sprzedawca | 65 |
| • Kucharz | 57 |
| • Przedstawiciel handlowy | 53 |
| • Spawacz metodą MAG | 50 |
| • Murarz | 49 |
| • Robotnik budowlany | 46 |
| • Zgrzewacz | 40 |
| • Mechanik maszyn i urządzeń | 40 |

| | |
|--|----|
| przemysłowych | |
| • Cieśla szalunkowy | 39 |
| • Robotnik pomocniczy w przemyśle przetwórczym | 31 |
| • Malarz konstrukcji i wyrobów metalowych | 30 |
| • Spawacz ręczny gazowy | 30 |
| • Glazurnik | 29 |
| • Technik prac biurowych | 28 |
| • Technik handlowiec | 26 |
| • Telemarketer | 26 |
| • Elektromonter instalacji elektrycznych | 26 |
| • Doradca finansowy | 25 |
| • Brukarz | 25 |

W odróżnieniu od powszechnego trendu panującego na rynku pracy do Urzędu w Gdyni, w całym badanym okresie I półrocza 2011 roku, wpłynęło najwięcej ofert pracy na stanowiska, które nie wymagają niemal żadnych kwalifikacji zawodowych tzn.: pracownik ochrony fizycznej bez licencji oraz robotnik gospodarczy.

Pozytywną zmianą w rankingu jest natomiast obserwowany wzrost zainteresowania lokalnych pracodawców zawodami stoczniowymi takimi jak: monter kadłubów okrętowych, spawacz ręczny gazowy, spawacz metodą MAG, malarz konstrukcji i wyrobów metalowych. Z pewnością wzrost liczby zgłaszanych ofert miała związek z rozwojem firm na terenach postoczniowych oraz względną stabilizacją sytuacji w Stoczni Gdańsk S.A.

Także branża budowlana, w której po okresie dynamicznego rozwoju obserwowano od 2 lat wyraźny regres była źródłem stosunkowo wielu ofert pracy w różnych zawodach.

Analizując strukturę zgłoszonych ofert pracy wg dużych grup zawodowych zaobserwować można, iż najwięcej ofert pracy wpłynęło w obrębie takich grup jak:

| | |
|--|---------|
| • Robotnicy obróbki metali, mechanicy maszyn i urządzeń i pokrewni | 17,7537 |
| • Robotnicy budowlani i pokrewni (z wyłączeniem elektryków) | 14,2856 |
| • Pracownicy usług osobistych | 12,6294 |
| • Pracownicy usług ochrony | 9,1605 |
| • Gospodarze budynków | 8,0745 |
| • Sprzedawcy i pokrewni | 8,0228 |
| • Średni personel do spraw biznesu i administracji | 5,3830 |

Podsumowując analizę napływu ofert pracy widać, że obszarami lokalnej gospodarki o największym zapotrzebowaniu na pracowników w okresie I półrocza 2011r. był przemysł,

budownictwo i usługi.

Należy jednak zwrócić uwagę na fakt, iż oferty zgłaszane przez pracodawców do tut. Urzędu były jedynie częścią ofert funkcjonujących na otwartym rynku pracy w I półroczu 2011 roku. Wiele firm poszukuje kandydatów do pracy używając specjalnych systemów selekcji oraz narzędzi komunikacji, nierzadko ograniczając kontakt z potencjalnymi kandydatami do pracy do minimum, wyłącznie poprzez Internet. Dzieje się tak ponieważ dlatego, że obecnie często sposób aplikacji na stanowisko pracy staje się częścią procesu wstępnej oceny umiejętności kandydata. Przykładem może być tutaj branża IT, która nieustannie poszukuje wykwalifikowanych programistów i informatyków, natomiast pracodawcy z tego sektora nie są zainteresowani wsparciem ze strony Urzędu w poszukiwaniu pracowników, z wyżej wymienionych względów.

4. Analiza zawodów deficytowych i nadwyżkowych.

Przeprowadzając analizę porównawczą średniej miesięcznej liczby ofert pracy zgłoszonych przez pracodawców w I półroczu 2011 roku ze średnią miesięczną ilością zarejestrowanych bezrobotnych uzyskano listę zawodów deficytowych i nadwyżkowych.

Raport przeprowadzono w oparciu o 829 zawodów, dla których w 40 przypadkach pojawiły się oferty pracy, a nie było zarejestrowanych w tym zawodzie osób bezrobotnych (wartość wskaźnika deficytu wynosiła MAX).

Do zawodów deficytowych należy zaliczyć wszystkie te zawody, dla których wskaźnik deficytu (stosunek średniej miesięcznej liczby zgłoszonych ofert pracy w danym zawodzie do średniej miesięcznej liczby zarejestrowanych bezrobotnych w danym zawodzie) jest większy od 1,1. Poniższa tabela przedstawia te zawody, na które był największy popyt, natomiast nie było siły roboczej.

Zawody deficytowe w I półroczu w Gdyni w 2011 roku.

| | | | |
|----|----------|--|--------|
| 1 | "721204" | Spawacz metodą MAG | 50 |
| 2 | "721209" | Zgrzewacz | 40 |
| 3 | "712202" | Głazurnik | 14,5 |
| 4 | "711501" | Cieśla* | 12 |
| 5 | "541307" | Pracownik ochrony fizycznej bez licencji | 8,6667 |
| 6 | "723101" | Mechanik autobusów | 7,5 |
| 7 | "244101" | Pośrednik w obrocie nieruchomościami | 7 |
| 8 | "541308" | Pracownik ochrony fizycznej I stopnia | 7 |
| 9 | "524404" | Telemarketer | 6,5 |
| 10 | "711601" | Brukarz | 6,25 |

| | | | |
|----|----------|--|--------|
| 11 | "711502" | Cieśla szalunkowy | 5,5714 |
| 12 | "241202" | Doradca finansowy | 5 |
| 13 | "611306" | Ogrodnik terenów zieleni | 3,8333 |
| 14 | "723307" | Mechanik maszyn i urządzeń przemysłowych | 3,0769 |
| 15 | "223101" | Położna | 3 |
| 16 | "311204" | Technik budownictwa* | 3 |
| 17 | "811105" | Operator koparko - ładowarki | 3 |
| 18 | "741103" | Elektryk* | 2,8 |
| 19 | "741301" | Elektromonter linii kablowych | 2,5 |
| 20 | "721402" | Monter kadłubów okrętowych* | 2,4324 |
| 21 | "712303" | Tynkarz | 2,4 |
| 22 | "722314" | Tokarz w metalu | 2,1429 |
| 23 | "232001" | Nauczyciel / instruktor praktycznej nauki zawodu | 2 |
| 24 | "721302" | Błacharz budowlany | 2 |
| 25 | "721404" | Monter konstrukcji stalowych | 2 |
| 26 | "811104" | Operator koparki | 2 |
| 27 | "711404" | Zbrojarz | 1,8889 |
| 28 | "721207" | Spawacz ręczny gazowy | 1,875 |
| 29 | "524902" | Doradca klienta | 1,8571 |
| 30 | "515303" | Robotnik gospodarczy | 1,7 |

W odniesieniu do zapotrzebowania na pracowników określonych zawodów, w perspektywie ostatniego roku widać bardzo wyraźnie zmiany na lokalnym rynku pracy. Z danych ubiegłorocznych wynika, że najbardziej poszukiwanymi zawodami na lokalnym rynku pracy w I półroczu były takie zawody jak: specjalista ds. ubezpieczeń majątkowych i osobistych, kolporter, monter izolacji przemysłowych, opiekunka domowa oraz maglarz. Natomiast w I półroczu 2011 roku sytuacja w obrębie zawodów deficytowych zmieniła się diametralnie, gdyż na pozycji czołowej znalazł się zawód typowo „stoczniowy” – spawacz metoda MAG, a w pierwszej 30-tce także spawacz ręczny gazowy, monter kadłubów okrętowych i monter konstrukcji stalowych. Jeszcze do niedawna specjaliści w tych zawodach byli w bardzo niekorzystnej sytuacji na rynku pracy i nie mogli znaleźć zatrudnienia. Wynika z tego jednak, że część przedsiębiorstw powoli odbudowuje struktury przemysłu stoczniowego na terenie Trójmiasta i ma on szansę nadal rozwijać się i funkcjonować na Pomorzu.

Na dość wysokich pozycjach w rankingu znajdują się również pracownicy związani z branżą ochrony dóbr i mienia, wobec których w ostatnim okresie zaniżono wymagania w zakresie kwalifikacji i obecnie np. w chronionych punktach handlowych nie wymaga się od „ochroniarzy” posiadania licencji i uprawnień do posiadania broni. Stworzyło to zatem możliwości zatrudnienia większej liczby osób, także tych bez specjalistycznych uprawnień.

Najlepsza sytuacja na rynku pracy istnieje wówczas gdy, wskaźnik intensywności znajduje się w przedziale pomiędzy 0,9 a 1,1. Oznacza to, że popyt na siłę roboczą równoważy się ze składanym na nią zapotrzebowaniem.

Zawody zrównoważone w Gdyni w I półroczu 2011 roku

| | | | |
|----|----------|---|---------------|
| 1 | "931301" | Robotnik budowlany | 0,902 |
| 2 | "334306" | Technik administracji* | 0,9048 |
| 3 | "112007" | Dyrektor generalny | 1 |
| 4 | "133002" | Kierownik działu w przedsiębiorstwie telekomunikacyjnym | 1 |
| 5 | "142001" | Kierownik działu w handlu detalicznym | 1 |
| 6 | "214202" | Inżynier budownictwa - budownictwo ogólne | 1 |
| 7 | "216601" | Grafik komputerowy DTP | 1 |
| 8 | "226101" | Lekarz dentyści | 1 |
| 9 | "242107" | Specjalista do spraw konsultingu | 1 |
| 10 | "242204" | Audytora | 1 |
| 11 | "242211" | Inspektor nadzoru budowlanego | 1 |
| 12 | "252301" | Administrator sieci informatycznej | 1 |
| 13 | "325402" | Technik masażysta* | 1 |
| 14 | "325509" | Technik bezpieczeństwa i higieny pracy* | 1 |
| 15 | "523003" | Kasjer w zakładzie pracy | 1 |
| 16 | "711301" | Kamieniarz* | 1 |
| 17 | "711402" | Betoniarz - zbrojarz* | 1 |
| 18 | "712101" | Dekarz* | 1 |
| 19 | "712703" | Monter instalacji wentylacyjnych i klimatyzacyjnych | 1 |
| 20 | "722301" | Frezer | 1 |
| 21 | "732301" | Introligator* | 1 |
| 22 | "753303" | Szwaczka | 1 |
| 23 | "832202" | Kierowca samochodu dostawczego | 1 |
| 24 | "932910" | Pomocnik piekarza | 1 |

Z danych za I półrocze 2011 roku wynika, że w rankingu znalazły się 24 zawody zrównoważone. Analizując wyniki zamieszczone w powyższej tabeli, można by sądzić, iż kłopotów z zatrudnieniem nie było w przypadku wykwalifikowanych, doświadczonych pracowników kadry menadżerskiej, specjalistów z doświadczeniem w dziedzinach informatycznych, biurowo-administracyjnych, mechanicznych itd. Jednakże bezpośrednia obserwacja rynku pracy nie zawsze potwierdza wyniki danych statystycznych. Przedstawiciele nawet najbardziej poszukiwanego zawodu mogą mieć problemy o ile nie spełniają kilku zasadniczych warunków: dysponują najbardziej aktualną specjalistyczną wiedzą, posiadają kilkuletnie doświadczenie poparte odpowiednimi dokumentami, doskonale poruszają się w kilku programach informatycznych,

dobrze znają języki obce, są dyspozycyjni, potrafią się odpowiednio zaprezentować i najlepiej jeśli są w wieku najchętniej akceptowanym przez pracodawców tzn. mają 30 – 45 lat.

Zawody najbardziej nadwyżkowe - których wskaźnik wyniósł mniej niż 0,9 oraz złożono co najmniej jedną ofertę pracy w miesiącu, przedstawiały się w I półroczu 2011 roku następująco:

Zawody nadwyżkowe w I półroczu 2011 roku w Gdyni

| | | | |
|----|----------|--|--------|
| 1 | "000000" | Bez zawodu | 0,0084 |
| 2 | "522303" | Sprzedawca w branży przemysłowej | 0,0135 |
| 3 | "512002" | Kucharz małej gastronomii* | 0,0385 |
| 4 | "251902" | Specjalista zastosowań informatyki | 0,0455 |
| 5 | "513202" | Barman | 0,0476 |
| 6 | "241306" | Specjalista do spraw finansów | 0,05 |
| 7 | "263102" | Ekonomista | 0,0541 |
| 8 | "331403" | Technik ekonomista* | 0,0562 |
| 9 | "311504" | Technik mechanik* | 0,0698 |
| 10 | "263401" | Psycholog | 0,0714 |
| 11 | "752205" | Stolarz* | 0,0741 |
| 12 | "933304" | Robotnik magazynowy | 0,0968 |
| 13 | "752208" | Stolarz meblowy | 0,1 |
| 14 | "523002" | Kasjer handlowy | 0,1034 |
| 15 | "333101" | Agent celny | 0,1111 |
| 16 | "751204" | Piekarz* | 0,1111 |
| 17 | "723105" | Mechanik samochodów osobowych | 0,1163 |
| 18 | "214109" | Specjalista kontroli jakości | 0,125 |
| 19 | "431102" | Fakturzystka | 0,125 |
| 20 | "711503" | Stolarz budowlany | 0,1429 |
| 21 | "522301" | Sprzedawca* | 0,1432 |
| 22 | "243106" | Specjalista do spraw marketingu i handlu | 0,1481 |
| 23 | "432103" | Magazynier | 0,16 |
| 24 | "422602" | Recepcjonista | 0,1667 |
| 25 | "723103" | Mechanik pojazdów samochodowych* | 0,1714 |
| 26 | "751201" | Cukiernik* | 0,1739 |
| 27 | "962902" | Dozorca | 0,1818 |
| 28 | "713102" | Malarz budowlany | 0,1852 |
| 29 | "832203" | Kierowca samochodu osobowego | 0,1852 |
| 30 | "933401" | Pracownik rozkładający towar na półkach | 0,2000 |

Na wstępie analizy należy zaznaczyć, iż pracodawcy nie składają ofert pracy na stanowisko „bez zawodu”, ponieważ zawód w zgłaszanej ofercie musi być zawsze ściśle określony. Pracodawca może nie określić wymaganych kwalifikacji kandydatów do pracy, co oznacza, że może zatrudnić kandydatów „bez zawodu”, jednakże wybór osób, którym zaprezentowana zostanie oferta podlega zawsze ocenie i decyzji pośredników pracy.

Według danych dostępnych w Powiatowym Urzędzie Pracy w Gdyni powyżej wymienione zawody okazały się być najbardziej nadwyżkowymi. To oznacza, że najtrudniej było w tych zawodach znaleźć zatrudnienie. Jednak dane te nie do końca odzwierciedlają faktyczny stan na

lokalnym rynku pracy, ponieważ nie wszystkie oferty są zgłaszane przez pracodawców do Urzędu. Są branże i dziedziny, z których pracodawcy nigdy lub bardzo rzadko korzystają z usług Urzędu, preferując inne sposoby rekrutacji. Jednocześnie wskaźnik intensywności nadwyżki zawodów będąc wskaźnikiem, obliczanym na podstawie stosunku ilości ofert pracy oraz liczby osób bezrobotnych w danej profesji - może być identyczny w przypadku małej ilości ofert i małej liczby osób w danym zawodzie, jak i w sytuacji dużej liczby ofert pracy i dużej liczby osób bezrobotnych w danym zawodzie.

Z ubiegłorocznych danych wynika, że do najbardziej nadwyżkowych zawodów należały zawody takie jak: - ślusarz, - specjalista administracji publicznej, - technik mechanik, - asystent rachunkowości [zawód szkolny: technik rachunkowości], oraz - specjalista ds. organizacji i rozwoju transportu. Z rankingu tegorocznego wynika, że trudności ze znalezieniem pracy miały osoby - bez zawodu, do którego to wniosku prowadziły nas już poprzednie analizy, a także - sprzedawcy w branży przemysłowej, - kucharze, - specjaliści do spraw zastosowań informatyki. Jeżeli przyjrzymy się czołówce zawodów nadwyżkowych, nasuwa się wniosek o pewnego rodzaju niedopasowaniu kwalifikacji zawodowych, do aktualnych potrzeb rynku pracy. Nie wystarczy bowiem posiadać wykształcenia związanego z np. informatyką, aby mieć gwarancję zatrudnienia. Jak już zaznaczono wcześniej, należy posiadać pożądane przez pracodawców, konkretne umiejętności zawodowe, mogące przynieść pracodawcy wymierne korzyści. Wniosek ten można przypisać większości wymienionych zawodów z powyższej tabeli.

Analizując zawody deficytowe i nadwyżkowe w dużych grupach zawodowych (o kodzie 2-cyfrowym) według wskaźnika intensywności nadwyżki (deficytu) zawodów najbardziej deficytowymi grupami zawodowymi byli:

- Pracownicy usług ochrony (2.7231),
- Rolnicy produkcji towarowej (2,3000),
- Robotnicy budowlani i pokrewni (z wyłączeniem elektryków) (1,2052).

Powyższe dane są analogiczne do omawianych wyżej zawodów, które wpisują się w konkretne grupy zawodowe. Sumując – z danych wynika, że najbardziej poszukiwani byli w I półroczu 2011 roku pracownicy w branży ochrony dóbr i mienia oraz branży budowlanej.

Grupami zawodów, dla których wskaźnik intensywności nadwyżki (deficytu) zawodów przyjął wartość „zero” byli m.in. :

- Leśnicy i rybacy,
- Żołnierze szeregowi,
- Kierownicy ds. zarządzania i handlu.

Natomiast najbardziej nadwyżkowymi zawodami według dużych grup zawodowych byli :

- Technicy informatycy (0,0196),
- Specjaliści z dziedziny prawa, dziedzin społecznych i kultury (0,0248),
- Średni personel z dziedziny prawa, spraw społecznych, kultury i pokrewne (0,0286).

Fakt, że ww. grupy znalazły się na najbardziej niekorzystnych pozycjach oznaczać może w przypadku grupy zawodów:

- technicy informatycy - o niewystarczających kwalifikacjach osób kończących technika informatyczne,
- specjaliści dziedziny prawa, dziedzin społecznych i kultury oraz średni personel tychże dziedzin - o zbyt dużym nasyceniu rynku pracy osobami posiadającymi bardzo podobne kwalifikacje zawodowe.

Tendencje wzrostu oczekiwań pracodawców wobec umiejętności pracowników będą wraz z postępem techniki – nadal rosły.

Z czołowych miejsc wg wskaźnika zniknęły, w porównaniu z rokiem ubiegłym, takie profesje jak: - kierownicy małych przedsiębiorstw, - robotnicy pomocniczy w górnictwie, przemyśle, budownictwie i transporcie, - robotnicy zawodów precyzyjnych, ceramicy, wytwórcy wyrobów galanteryjnych, robotnicy poligraficzni i pokrewni.

Analizując zawody deficytowe i nadwyżkowe w elementarnych grupach zawodowych (o kodzie 4-cyfrowym) według wskaźnika intensywności nadwyżki (deficytu) zawodów najbardziej deficytowymi grupami zawodowymi byli:

- Sprzedawcy (konsultanci) w centrach sprzedaży telefonicznej/internetowej (5,2000),
- Posadzkarze, parkieciarze i glazurnicy (4,2857),
- Robotnicy budowy dróg i pokrewni (4,1667).

Zgodnie z obserwacją rynku, wyraźnie widoczne jest zainteresowanie pracodawców pracownikami telemarketingowymi, zarówno w charakterze konsultantów, ale przede wszystkim jako osób pozyskujących nowych klientów. Branża budowlana także wykazywała zapotrzebowanie na pracowników wykończeniowych na budowach. W porównaniu z ubiegłym rokiem z czołówki zawodów deficytowych zniknęły zawody takie jak: - pracownicy domowej opieki osobistej, - pracownicy ds. zatrudnienia i pośrednictwa pracy, - operatorzy wózków podnośnikowych, - pośrednicy ubezpieczeniowi.

Natomiast do grup zawodów najbardziej nadwyżkowych, w obrębie elementarnych grup zawodowych należeli:

- Pracownicy ds. rachunkowości i księgowości (0,0323),
- Inżynierowie ds. przemysłu i produkcji (0,0357),
- Specjaliści ds. administracji i rozwoju (0,0400).

Rok temu byli to: - ślusarze i pokrewni, - inżynierowie mechanicy, - technicy mechanicy.

5. Analiza zawodów generujących długotrwałe bezrobocie w Gdyni w I półroczu 2011 roku.

Interpretując wyniki poszczególnych rankingów obrazujących zawody generujące najwięcej długotrwałe bezrobotnych należy pamiętać o tym, że wartość wskaźnika informuje jaki procent bezrobotnych zarejestrowanych w konkretnym zawodzie, pozostaje w rejestrze Powiatowego Urzędu Pracy w Gdyni, co najmniej przez okres 12 miesięcy. Natomiast może być sytuacja, iż wskazane zawody dlatego znalazły się w czołówce zawodów generujących długotrwałe bezrobocie, gdyż 100% przedstawicieli zarejestrowanych w Urzędzie było długotrwałe bezrobotnych. Jednakże te 100% mogło oznaczać np. tylko 1 osobę.

Porównując duże grupy zawodowe pod kątem wartości wskaźnika długotrwałego bezrobocia należy stwierdzić, że na 41 analizowanych grup zawodów, dla 4 (kod 2-cyfrowy) wartość wskaźnika długotrwałego bezrobocia wyniosła 0. Najwyższą wartość wskaźnik osiągnął w następujących grupach (największe ryzyko długotrwałego bezrobocia):

- Przedstawiciele władz publicznych, wyżsi urzędnicy i dyrektorzy generalni (0,3077),
- Kierownicy w branży hotelarskiej, handlu i innych branżach usługowych (0,2941),
- Kierownicy ds. produkcji i usług (0,2703),
- Ładowacze nieczystości i inni pracownicy przy pracach prostych (0,2500).

Wynik powyższego rankingu potwierdza opinię wielu specjalistów zajmujących się aktywizacją zawodową osób bezrobotnych i poszukujących pracy - twierdzących, iż osoby trafiające do rejestru bezrobotnych po długoletniej pracy, w której zajmowały stanowiska kierownicze mają ogromny problem z powrotem na rynek pracy. Na przeszkodzie stają: wiek, gdyż najczęściej osoby takie osiągnęły już 50 lub więcej lat, lęk pracodawców przed przyjęciem do pracy osoby, która miałaby lepsze kwalifikacje niż sam szef, obawa przed konkurencją, stereotypowe poglądy o niewydolności i braku mobilności osób powyżej określonego wieku, a także ambicje i lęki samej osoby szukającej pracy. Z drugiej strony bywa niejednokrotnie, iż osoba, która od wielu lat zajmowała się kierowaniem i koordynacją funkcjonowania całych działów, firm czy procesów – nie ma wiedzy w zakresie podstawowych umiejętności biurowo-administracyjnych, których w swojej pracy nie musiała wykonywać osobiście. Generalnie problem ten dotyczy byłych „kierowników” niemal

wszystkich branż. Wyjątkiem mogą być dziedziny, w których mobilność, kreatywność i ciągła aktywność są wpisane w zakres obowiązków nie tylko pracowników wykonawczych, ale także kadry zarządzającej. Długotrwałe bezrobocie w znacznym stopniu dotyka także osoby o bardzo niskich kwalifikacjach lub nie posiadające ich wcale, które w przeszłości wykonywały prace proste. Często zachowują one aktywność zawodową do momentu utraty sił i kondycji zdrowotnej, którą często tracą długo przed osiągnięciem wieku emerytalnego. Z reguły stają się oni długotrwałymi klientami urzędów pracy i miejskich ośrodków pomocy społecznej. Ponadto w sytuacjach kryzysowych, zastoju w gospodarce, przejściowych kłopotów finansowych w zakładach pracy – osoby o najniższych kwalifikacjach zwykle w pierwszym rzędzie tracą pracę.

Porównując analogiczny okres w I półroczu 2010 roku widać wyraźne zmiany w obrębie grup zawodów generujących długotrwałe bezrobocie. Z rankingu zniknęli bowiem, występujący w ubiegłych latach dość często w czołówce - rolnicy oraz - ogrodnicy. Możliwe, iż dzięki dotacjom unijnym wyżej omawiane grupy radzą sobie na rynku pracy w sposób satysfakcjonujący, a ich przedstawiciele znajdują zatrudnienie o wiele bardziej efektywnie, niż miało to miejsce dotychczas.

Wskaźnik długotrwałego bezrobocia najniższe wartości przyjął dla takich grup zawodów jak:

- Kierownicy ds. zarządzania i handlu (0,0500),
- Operatorzy maszyn i urządzeń wydobywczych i przetwórczych (0,0769),
- Technicy informatycy (0,0800).

Analizując problem długotrwałego bezrobocia w odniesieniu do elementarnych grup zawodowych, dla 154 grup wskaźnik długotrwałego bezrobocia wyniósł zero. Wg wskaźników zjawisko długotrwałego bezrobocia w sposób szczególny dotyczyło takich grup jak:

- Sekretarze sądowi (1,0000),
- Kierownicy ds. sportu, rekreacji i kultury (1,0000),
- Kompozytorzy, artyści muzycy i śpiewacy (1,0000),
- Pośrednicy pracy i zatrudnienia (1,0000),
- Demonstratorzy wyrobów (1,0000),
- Hodowcy wyspecjalizowanej produkcji zwierzęcej (1,0000),
- Monterzy linii elektrycznych (1,0000).

Ponownie porównując analogiczny okres w roku ubiegłym, widać zmiany w obrębie grup zawodów, ponieważ wśród wymienionych powtórzyła się jedynie grupa - hodowców wyspecjalizowanej produkcji zwierzęcej. Z danych przedstawionych powyżej wynika, że mamy tu do czynienia z profesjami, które w skali rynku pracy są dość rzadkie, a o wolne stanowiska pracy w tak wąskich specjalizacjach jest zwykle bardzo trudno.

Najniższy wskaźnik długotrwałego bezrobocia wśród elementarnych grup zawodowych przyjęły takie grupy jak:

- Technicy wsparcia informatycznego i technicznego (0,0303),
- Kierownicy ds. marketingu i sprzedaży (0,0323),
- Filolodzy i tłumacze (0,0526).

Niski wskaźnik długotrwałego bezrobocia świadczy o krótkim okresie pozostawania w rejestrze osób reprezentujących dane profesje. Jednakże dla pełnego obrazu sytuacji zawsze należy pamiętać, że wszelkie wskaźniki procentowe mogą prowadzić do poważnych przekłamań interpretacyjnych. 100 % w grupie 5-osobowej to 5 osób, a 100% w grupie 500-osobowej to 500 osób. Dlatego też wnioski nt. sytuacji na rynku pracy powinny być formułowane kompleksowo to znaczy po przeanalizowaniu wielu wskaźników, danych i informacji z różnych źródeł.

6. Analiza bezrobotnych wg rodzaju działalności ostatniego miejsca pracy oraz ofert pracy w Gdyni w I półroczu 2011 roku.

W I półroczu 2011 roku zarejestrowało się w PUP Gdynia 4706 bezrobotnych posiadających doświadczenie zawodowe. Analogicznie w I półroczu 2010 roku zarejestrowano 5694 takich bezrobotnych. Zmniejszenie się liczby osób prawie o 1000 (dokładnie o 988) należy uznać za zjawisko pozytywne. Jednakże w analizowanych okresach zmniejszyła się także liczba zgłoszonych do Urzędu ofert pracy (o 59 ofert), co niestety jest zjawiskiem zdecydowanie negatywnym. Jak widać z powyższych danych liczba rejestrujących się bezrobotnych nie tylko znacznie przewyższała liczbę przyjętych ofert pracy, to dodatkowo, choć w nieznaczny sposób, ale zmalała. Pracodawcy nadal postępowali bardzo ostrożnie i zachowawczo, jeśli chodziło o tworzenie nowych miejsc pracy. Podstawowym problemem z jakim się borykali były wysokie koszty utrzymania pracowników.

Najliczniej rejestrowały się jako bezrobotni osoby, których ostatnie miejsca pracy wg PKD należało do sekcji:

- Handel hurtowy i detaliczny; naprawa pojazdów samochodowych, włączając motocykle (1095 osób),
- Pozostała działalność usługowa (744),
- Działalność nie zidentyfikowana (594),
- Przetwórstwo przemysłowe (472).

W każdej z ww. sekcji liczba zarejestrowanych w I półroczu 2011 roku bezrobotnych znacznie przewyższała liczbę ofert pracy. Ponadto analiza wykazała zupełny brak zgłoszonych ofert pracy dla działalności niezidentyfikowanej (żadna z przyjętych ofert pracy nie została zakwalifikowana do tej kategorii), do której to sekcji zakwalifikowane zostały 594 osoby bezrobotne zarejestrowane w analizowanym okresie.

Najwięcej ofert pracy w I półroczu 2011 roku zgłosili pracodawcy, których działalność zaliczana jest do sekcji PKD:

- Przetwórstwo przemysłowe – 336 ofert
- Budownictwo – 329 ofert
- Pozostała działalność usługowa – 271 ofert
- Działalność w zakresie usług administrowania i działalność wspierająca – 267 ofert
- Handel hurtowy i detaliczny; naprawa pojazdów samochodowych, włączając motocykle – 259.

Generalnie niemal we wszystkich sekcjach PKD liczba rejestrujących się bezrobotnych przewyższała liczbę zgłoszonych w ramach tych sekcji – ofert pracy. Największa przewaga liczby bezrobotnych nad liczbą ofert wystąpiła w sekcjach:

- Handel hurtowy i detaliczny; naprawa pojazdów samochodowych, włączając motocykle - różnica o 837
- Pozostała działalność usługowa - 473
- Transport i gospodarka magazynowa - 164
- Przetwórstwo przemysłowe - 136
- Działalność profesjonalna, naukowa i techniczna - 131.

Natomiast tylko w przypadku trzech sekcji liczba zgłoszonych do urzędu ofert pracy przewyższyła liczbę osób zarejestrowanych w okresie I – półroczu 2011r. Były to sekcje:

- Budownictwo – różnica o 43
- Opieka zdrowotna i pomoc społeczna - 4
- Dostawa wody; gospodarowanie ściekami i odpadami oraz działalność związana z rekultywacją – 2.

7. Ranking zawodów zgłoszonych w ofertach pracy w Gdyni w I półroczu 2011 roku ze względu na wskaźnik szansy uzyskania oferty.

Ranking ten obejmował 41 dwucyfrowych grup zawodów, wśród których dla 7 grup nie było szansy na uzyskanie oferty - wskaźnik przyjął wartość 0. Byli to m.in.:

- Żołnierze szeregowi,
- Leśnicy i rybacy,
- Robotnicy pomocniczy w rolnictwie, leśnictwie i rybołówstwie,
- Sprzedawcy uliczni i pracownicy świadczący usługi na ulicach.

Największe szanse na uzyskanie oferty miały grupy:

- Pracownicy usług ochrony,
- Rolnicy produkcji towarowej,
- Robotnicy budowlani i pokrewni (z wyłączeniem elektryków),
- Robotnicy obróbki metali, mechanicy maszyn i urządzeń i pokrewni.

Analizując elementarne grupy zawodowe (kod 4 - cyfrowy) pod kątem szansy na uzyskanie oferty – poziom wskaźnika szansy uzyskania oferty równy zero miało 195 grup, natomiast dla żadnej wskaźnik nie przyjął wartości MAX.

Wśród grup zawodów, które miały najmniejsze szanse na uzyskanie oferty pracy byli m.in.:

- Pracownicy do spraw rachunkowości i księgowości,
- Specjaliści do spraw administracji i rozwoju,
- Ekonomiści
- Barmani
- Inżynierowie do spraw przemysłu i produkcji
- Średni personel do spraw statystyki i dziedzin pokrewnych,
- Psycholodzy i pokrewni
- Plastycy, dekoratorzy wnętrz i pokrewni.

Powyższy ranking stworzono w oparciu o liczby przedstawicieli danego zawodu zarejestrowanych w gdyńskim urzędzie oraz ilości zgłoszonych ofert pracy w tym zawodzie. Wskazanie grupy – pracowników do spraw rachunkowości i księgowości, jako grupy o najmniejszej szansie na uzyskanie oferty pracy, nie oznacza, iż pracodawcy dla tej grupy zawodowej zgłosili najmniejszą ilość wolnych miejsc pracy. Oznacza to natomiast, że bardzo wielu przedstawicieli tych zawodów pozostaje w rejestrze osób bezrobotnych, dla których zgłoszona ilość ofert pracy jest w znacznym stopniu niewystarczająca. Analizując szczegółowo kolejne grupy z powyższego rankingu zdecydowanie można stwierdzić, że wszystkie, oprócz ewentualnie – inżynierów ds. przemysłu i produkcji, znalazły się wśród zawodów o najmniejszej szansie na uzyskanie oferty z powodu bardzo licznej, a w ostatnich latach coraz liczniejszej, reprezentacji tych zawodów. Na lokalny rynek pracy, za sprawą funkcjonowania w obrębie Trójmiasta bardzo licznych szkół średnich i wyższych o profilu humanistycznym, trafia

corocznie setki osób o bardzo zbliżonych kwalifikacjach, na których brak zapotrzebowania ze strony pracodawców. Edukacja kolejnych pokoleń osób (techników, licencjatów, magistrów), które z reguły kończą szkołę, czy uczelnię nawet nie mają orientacji, gdzie, w jakich firmach mogły by wykorzystać nabytą wiedzę, poszukujących bez względu na ukończony kierunek „pracy biurowej” - prowadzi do permanentnego zasilania szeregów bezrobotnych.

Największe szanse na uzyskanie oferty mieli przedstawiciele grup zawodowych takich jak:

- Monterzy linii elektrycznych,
- Robotnicy budowy dróg i pokrewni,
- Sprzedawcy (konsultanci) w centrach sprzedaży telefonicznej/internetowej,
- Pracownicy ochrony dóbr i mienia.

Wskaźnik szansy uzyskania oferty mógł przyjąć wartości dodatnie jedynie w sytuacji kiedy jednocześnie w Urzędzie występowali kandydaci do pracy w konkretnym zawodzie oraz zgłoszone zostały odpowiednie oferty pracy. W przypadku powyższych grup zawodów stosunek ilości ofert pracy do osób mających odpowiednie kwalifikacje aby móc z nich skorzystać był najbardziej korzystny.

Wnioski

Sytuacja na lokalnym rynku pracy w I półroczu 2011 roku w Gdyni, była kontynuacją tendencji obserwowanych w roku ubiegłym, kiedy to pracodawcy na skutek podwyżek cen surowców, pogarszającej się materialnej sytuacji zagranicznych partnerów gospodarczych zareagowali „zamrożeniem” rynku pracy. Objawiło się to stałym spadkiem napływu ofert pracy nie tylko do tut. Urzędu, ale ogólnie na rynek. .

Tylko nieliczne, raczej bardzo duże i średnie firmy mogły pozwolić sobie na zwiększenie liczby pracowników, podczas gdy małe i mikro przedsiębiorstwa, z powodu strat finansowych i wysokich kosztów utrzymania pracowników, były zmuszone do zwolnień personelu.

Przykładem może tu być branża spożywcza, gdzie drobni właściciele sklepów nie są w stanie sprostać konkurencji w postaci oferty handlowej dużych marketów i ze względu na słabnące obroty - likwidują swoje firmy. Stąd tak duża liczba osób rejestrujących się jako bezrobotne w zawodzie sprzedawców, jak również właścicieli sklepów, którzy stają przed koniecznością znalezienie innego źródła dochodów. Jednocześnie napływ ofert pracy w obrębie zawodu sprzedawcy świadczy o tym, że rozwijające się sieci sklepów spożywczych różnych marek, zatrudniają wykwalifikowaną i doświadczoną kadrę pracowniczą.

Zdecydowanie pozytywną zmianą na rynku pracy w I półroczu 2011 roku jest powracające

zapotrzebowanie na zawody stoczniowe. Prócz krajowych ofert pracy dla spawaczy czy monterów pojawiły się również oferty prac kontraktowych za granicą, zgłaszanych przez różne trójmiejskie agencje zatrudnienia.

W analizowanym okresie najwięcej ofert pracy zgłoszono w przetwórstwie przemysłowym (w znacznej mierze z branży stoczniowej), budownictwie (dzięki silnej grupie developerów oraz projektom unijnym rozbudowy infrastruktury Gdyni) oraz szerokiej pojętej działalności usługowej.

Należy pamiętać, że do Powiatowego Urzędu Pracy w Gdyni zgłaszana była tylko część generowanego przez lokalny rynek, zapotrzebowania na pracowników. Pracodawcy najczęściej kierowali do Urzędu informację o wolnym miejscu pracy równocześnie zamieszczając ogłoszenia w internecie lub prasie. Za pośrednictwem Urzędu pracodawcy poszukiwali głównie pracowników tzw. „wtórnego rynku”, na którym występują zawody, których wykonywanie nie wymaga specjalistycznych kwalifikacji i umiejętności. Monitoring zawodów deficytowych i nadwyżkowych będąc analizą lokalnego rynku pracy opartą na statystyce Urzędu Pracy nie stanowi kompleksowego obrazu wszystkich zjawisk i procesów na nim zachodzących. Jest jednak cennym źródłem wiedzy o realiach (i zagrożeniach) bezpośrednio dotyczących i dotyczących gdyńską społeczność.

Z obserwacji osób obsługujących bezrobotnych się w Powiatowym Urzędzie Pracy w Gdyni wynika, iż coraz więcej klientów zainteresowanych jest podnoszeniem swoich kwalifikacji zawodowych. Dotyczy to nie tylko osób o najniższych kwalifikacjach - „bez zawodu”, ale także osób ze średnim czy wyższym wykształceniem, widzących szansę na powrót na rynek pracy, dzięki uzyskaniu nowych lub uaktualnieniu już posiadanych kwalifikacji. Nadal wśród bezrobotnych niesłabnącym zainteresowaniem cieszyło się wsparcie Urzędu polegające na udzieleniu dotacji na założenie własnej działalności gospodarczej.

Sytuacja absolwentów na rynku pracy w analizowanym okresie nie poprawiła się w znaczący sposób, zaś świadomość możliwości rozwoju i przemyślana ścieżka edukacji to kwestie, które wciąż są obce ogromnej grupie młodzieży. A przecież ogólnie wiadomo, iż pracodawcom najbardziej zależy na pracownikach posiadających zarówno wiedzę teoretyczną, jak i praktyczną. Dlatego też większą szansę na „dobrą” pracę mają absolwenci wyróżniający się spośród rzeszy kończących szkoły i uczelnie – większą wiedzą, umiejętnościami, doświadczeniem zawodowym (które należy zdobywać już w trakcie nauki). Ponadto w drodze do celu, którym jest uzyskanie pracy, stoi przed absolwentami jeszcze zadanie „pokonania” konkurencji w postaci doświadczonych pracowników, którzy zasilili rynek pracy na skutek trudnej sytuacji finansowej przedsiębiorców (zwolnienia grupowe i indywidualne) . Atutem absolwentów w tej sytuacji może okazać się fakt, iż doświadczeni pracownicy mogą mieć bardziej wygórowane żądania co do wysokości wynagrodzenia. Chęć ograniczenia kosztów utrzymania pracownika przez pracodawcę może się

więc stać szansą dla osób niedoświadczonych.

Powyższy raport winien służyć lepszemu zrozumieniu procesów zachodzących na rynku pracy i pomóc przede wszystkim młodzieży w świadomych decyzjach, co do budowania przyszłej ścieżki zawodowej.